



Protector Suite 2009



Le informazioni fornite sono ritenute accurate e affidabili. Tuttavia, Upek, Inc non si ritiene responsabile per qualsivoglia conseguenza d'uso di tali informazioni né per qualsiasi violazione di brevetti o di altri diritti di terze parti risultanti dall'uso stesso. Nessun diritto di licenza viene concesso, tacitamente, per preclusione o per qualsivoglia altro motivo, in base a qualsiasi brevetto o altro diritto di Upek, Inc. Le informazioni contenute nella presente pubblicazione sono soggette a modifiche senza preavviso. Questa pubblicazione sostituisce tutte le informazioni fornite in precedenza. I prodotti di Upek, Inc non sono autorizzati per l'uso in dispositivi o sistemi medicali di supporto vitale senza espressa approvazione scritta di Upek, Inc.

Il logo Upek è un marchio registrato di Upek, Inc. Touchchip, Touchstrip, Perfectprint, Perfectmatch, Perfecttrust, Protector Suite e Protector Suite QL, Protector Suite 2009 sono marchi o marchi registrati di Upek, Inc. Tutti gli altri prodotti descritti in questa pubblicazione sono marchi dei rispettivi proprietari e come tali devono essere trattati.

Upek, Inc. <http://www.upek.com>.
Copyright © 2008 Upek, Inc - Tutti i diritti riservati

Sommario

1	Installazione	1
1.1	Installazione di Protector Suite 2009	1
1.2	Disinstallazione di Protector Suite 2009	1
2	Schermata	3
2.1	Registrazione di impronte	3
3	Identità	5
3.1	Gestione delle impronte digitali	5
3.1.1	Registrazione di impronte	5
3.1.2	Aggiunta o eliminazione di impronte digitali	7
3.2	Stato	8
3.3	Multifattore	10
3.4	Operazioni sull'account	11
3.4.1	Esportazione	11
3.4.2	Importazione	12
3.4.3	Eliminazione	13
3.4.4	Password di backup	13
3.4.5	Rivelare la password Windows	14
4	Applicazioni	15
4.1	Utilità di avvio delle applicazioni	16
4.1.1	Creazione di un'associazione tra un'impronta digitale e un'applicazione	16
4.1.2	Gestione delle applicazioni associate	17
4.2	Password Bank	18
4.2.1	Registrazione di pagine Web e finestre di dialogo	19
4.2.1.1	Registrazione guidata	20
4.2.2	Riproduzione delle registrazioni	22
4.2.3	Gestione delle registrazioni	22
4.2.4	Impostazioni	24
4.3	Generatore di password sicure	25
4.3.1	Generator	25
4.3.2	Password generate	26
4.4	Archivi crittografati	28
4.4.1	File Safe	28
4.4.1.1	Creazione di un archivio File Safe	28
4.4.1.2	Gestione degli archivi File Safe	29
4.4.1.3	Blocco e sblocco di archivi File Safe	32
4.4.1.4	Decrittografia di file da un archivio File Safe	32
4.4.2	Personal Safe	33
4.5	E-Wallet	34
4.5.1	Creazione di record E-Wallet	35
4.5.2	Gestione di record E-Wallet	36
4.5.3	Compilazione di moduli con E-Wallet	37
4.6	Biomenu	37
5	Impostazioni	40
5.1	Accesso a Windows	40
5.1.1	Accensione protetta	42
5.2	Storage Inspector	42
5.3	Selezione dell'interfaccia	43
5.4	Suoni	43
5.5	Scorrimento	44
5.6	Aggiornamenti	44
5.7	Impostazioni avanzate	45

5.7.1 Criteri di protezione	45
5.7.2 Impostazioni biometriche	47
5.7.3 Calibrazione sensore (facoltativo)	47
5.7.4 Trusted Platform Module TPM (facoltativo)	47
6 Altri strumenti	48
6.1 Esercitazione Fingerprint	48
6.2 Icona nella barra delle applicazioni	49
6.3 Utilizzo della Guida	49
6.4 Schermata introduttiva	50
6.5 Infopanel lettore di impronte digitali	50
6.6 Gestione di altri utenti	51



Capitolo 1. Installazione

1.1. Installazione di Protector Suite 2009

È possibile installare Protector Suite 2009 su qualsiasi computer con Windows XP o Windows Vista e Microsoft .NET 3.0 e versioni successive. Per installare o disinstallare Protector Suite 2009, occorre disporre dei diritti di amministratore. Se Protector Suite 2009 è già preinstallato sul computer, è possibile ignorare questo capitolo.

Per eseguire l'installazione di Protector Suite 2009:

1. Quando viene visualizzata la finestra dell'esecuzione automatica di Protector Suite 2009, fare clic su **Installazione software**. Se la schermata non viene visualizzata, eseguire manualmente il file **Setup32.exe** o **Setup64.msi** dalla cartella di installazione.
2. Fare clic su **Avanti** per continuare.
3. Confermare o fare clic sul pulsante **Sfoggia** per selezionare un'altra cartella di installazione.
4. Viene visualizzata la finestra di dialogo **Pronta per l'installazione dell'applicazione**. Fare clic su **Avanti** per avviare l'installazione. Durante l'installazione in Windows Vista, potrebbe essere richiesto di confermare se si desidera continuare con l'installazione.
5. Una volta completata l'installazione, fare clic sul pulsante **Fine**.
6. Fare clic su **Sì** per riavviare il computer quando richiesto. È necessario riavviare il computer prima di utilizzare Protector Suite 2009.

L'installazione è ora completa. Una volta riavviato il computer, l'accesso tramite impronte digitali a Windows verrà abilitato. È necessario registrare le proprie impronte digitali per utilizzare il software. Vedere Registrazione di impronte.



Nota

Durante l'installazione vengono installati i driver hardware necessari. Se si intende utilizzare un sensore di impronte esterno, si raccomanda di collegarlo dopo aver completato l'installazione e riavviato il computer.

1.2. Disinstallazione di Protector Suite 2009

Per eseguire la disinstallazione di Protector Suite 2009:

1. Fare clic su **Start > Pannello di controllo**.
2. Fare doppio clic sull'icona **Installazione applicazioni (Programmi e funzionalità** in Windows Vista).
3. Selezionare Protector Suite 2009 e fare clic sul pulsante **Modifica**.
4. Fare clic sul pulsante **Rimuovi**.
5. Verrà richiesto cosa fare dei dati di Protector Suite 2009 memorizzati nel computer. Esistono due possibilità:
 - **Mantenere i dati di Protector Suite 2009 per un utilizzo futuro sul computer.**

Vale a dire che, se in futuro si reinstalla Protector Suite 2009, sarà possibile continuare a utilizzare le impronte digitali registrate per l'accesso al computer e ai dati delle applicazioni per cui si utilizzano le impronte digitali.

- **Rimuovere tutti i dati di Protector Suite 2009 dal computer.**

Le impronte digitali registrate e tutti i dati nelle applicazioni di impronte digitali verranno eliminati in modo permanente.

6. Fare clic su **Avanti** per continuare.
7. Quando viene visualizzata la finestra di dialogo per la disinstallazione, fare clic su **Avanti** per continuare con la disinstallazione. Fare clic su **Annulla** per uscire dalla disinstallazione.
8. Al termine della disinstallazione, fare clic su **Fine**.
9. Fare clic su **Sì** per riavviare il computer.

Capitolo 2. Schermata

Protector Suite 2009 è un software biometrico che protegge la sicurezza dei dati tramite l'utilizzo dell'autenticazione delle impronte digitali. Per maggiore sicurezza è possibile combinare l'autenticazione delle impronte digitali con diversi metodi di autenticazione dell'utente, ad esempio mediante smart card, PIN, TPM, chiave del lettore di impronte digitali o password di Windows. L'autenticazione delle impronte viene eseguita passando il dito sul sensore di impronte digitali.

Dopo aver installato il software e riavviato il computer, è necessario registrare le impronte per creare un'associazione tra nome utente, password e impronta digitale oltre a chiavi di sicurezza generate automaticamente. Tutti i dati vengono memorizzati nel passaporto dell'utente.

Questa procedura viene definita "registrazione delle impronte digitali". Per informazioni su come eseguire la registrazione, vedere Registrazione di impronte.

Dopo la registrazione, sarà possibile utilizzare le impronte digitali per:

- sostituire la password di accesso di Windows (vedere Accesso a Windows)
- proteggere il computer all'avvio (vedere Accensione protetta)
- avviare le applicazioni preferite utilizzando il sensore di impronte digitali (vedere Utilità di avvio delle applicazioni)
- sostituire le password dei siti Web preferiti o delle applicazioni con le impronte digitali (vedere Password Bank)
- generare password complesse (vedere Generatore di password sicure)
- crittografare file e cartelle (vedere Archivi crittografati)
- proteggere le informazioni private, come i dati della carta di credito, gli estremi del conto bancario e così via (vedere E-Wallet)
- accedere rapidamente alle funzionalità di Protector Suite 2009 mediante un menu di scelta rapida (vedere Biomenu)

2.1. Registrazione di impronte

Ogni identità utente in Protector Suite 2009 è rappresentata da un account utente o "passaporto" che contiene i dati biometrici delle impronte utilizzati per verificare l'identità dell'utente. Prima di utilizzare il software per la prima volta, è necessario creare dei campioni di impronte digitali per il passaporto. Questa procedura viene definita "registrazione delle impronte".

Per creare un nuovo passaporto utente (registrare le impronte digitali):

1. Passare a

- **Start > Tutti i programmi > Protector Suite > Control Center**
- o fare clic con il tasto destro sull'icona nella barra delle applicazioni e selezionare **Avvia Control Center...**
- oppure passare il dito sul sensore e fare clic sul collegamento **Registrare le dita** in Schermata introduttiva.

2. Eseguire l'autenticazione (se è stata impostata, sarà necessaria la password Windows). Per istruzioni più dettagliate, vedere Registrazione di impronte.



Suggerimento

In caso di problemi durante il rilevamento delle impronte digitali, vedere Esercitazione Fingerprint.

Capitolo 3. Identità

Nella sezione Identità è possibile modificare l'account utente. È possibile registrare ed eliminare i modelli di impronte digitali, importare, esportare o eliminare l'intero account utente. È inoltre possibile impostare la password di backup.

Prima di iniziare a utilizzare Protector Suite 2009, è necessario registrare le impronte digitali, ovvero creare i propri modelli di impronte digitali. Vedere Registrazione di impronte per iniziare.

3.1. Gestione delle impronte digitali

Prima di iniziare a utilizzare Protector Suite 2009, è necessario registrare le impronte digitali. La registrazione delle impronte digitali è il processo di creazione della corrispondenza tra nome utente, password e impronte digitali (computerizzate in modo che non sia possibile ricostruire l'immagine originale) unitamente alle chiavi di sicurezza generate automaticamente. Tutti i dati sono memorizzati nel passaporto di impronte digitali.

Per una maggiore sicurezza, l'autenticazione delle impronte digitali può essere abbinata a una smart card e all'autenticazione tramite PIN oppure abbinata alla password Windows. Sarà possibile scegliere il metodo per l'autenticazione (ad esempio, impronte digitali + smart card e così via) nella pagina Multifattore. Vedere Multifattore per ulteriori informazioni.

3.1.1. Registrazione di impronte

Per creare un nuovo passaporto utente (registrare le impronte digitali):

1. Per utilizzare un sensore per le impronte digitali esterno, connettere il dispositivo. Tutti i driver necessari sono stati installati con Protector Suite 2009. Nell'angolo inferiore destro dello schermo, viene in genere visualizzato un messaggio informativo relativo al fatto che il sensore è collegato e pronto all'uso.
2. Per avviare la registrazione, passare a
 - **Start > Tutti i programmi > Protector Suite > Control Center**
 - o fare clic con il tasto destro sull'icona nella barra delle applicazioni e selezionare **Avvia Control Center...**
 - oppure passare il dito sul sensore e fare clic sul collegamento **Registrare le dita** in Schermata introduttiva.
3. Viene visualizzato il Contratto di licenza. Leggere attentamente il Contratto di licenza. Per utilizzare questo prodotto è necessario accettare tutti i termini del Contratto di Licenza. Fare clic su **Accetta** per continuare o su **Non accettare** per rifiutare i termini del Contratto di Licenza e chiudere l'applicazione.
4. Se la periferica supporta la registrazione nella memoria della periferica, è possibile selezionare se memorizzare i dati di autenticazione nella memoria della periferica oppure sul disco rigido. **Selezionare una modalità di registrazione:**
 - **Registrazione nel dispositivo biometrico.** Se si seleziona la registrazione nella memoria della periferica, non è possibile accedere ai dati senza la periferica per le impronte digitali corrispondente. Questo significa che è possibile proteggere i propri dati con una chiave crittografica software generata dal software per le impronte digitali insieme a una chiave di crittografia hardware

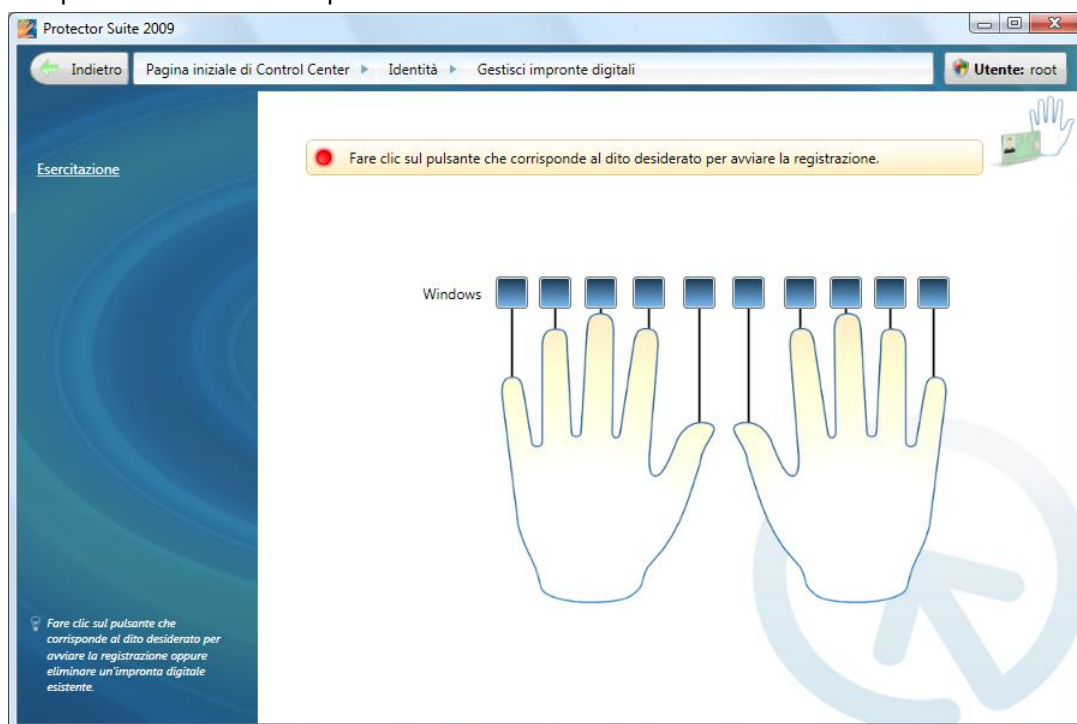
ottenuta direttamente dalla periferica. L'unico limite è relativo al numero di impronte digitali che è possibile registrare, a causa delle dimensioni ridotte della memoria della periferica.

- **Registrazione nel disco rigido.** Se si intende registrare un numero maggiore di impronte digitali per diversi utenti, è necessario eseguire la registrazione nel disco rigido. Se si seleziona la registrazione su disco rigido, i dati verranno crittografati mediante l'utilizzo di una chiave software. L'autenticazione biometrica può essere eseguita mediante l'utilizzo di un lettore di impronte digitali.

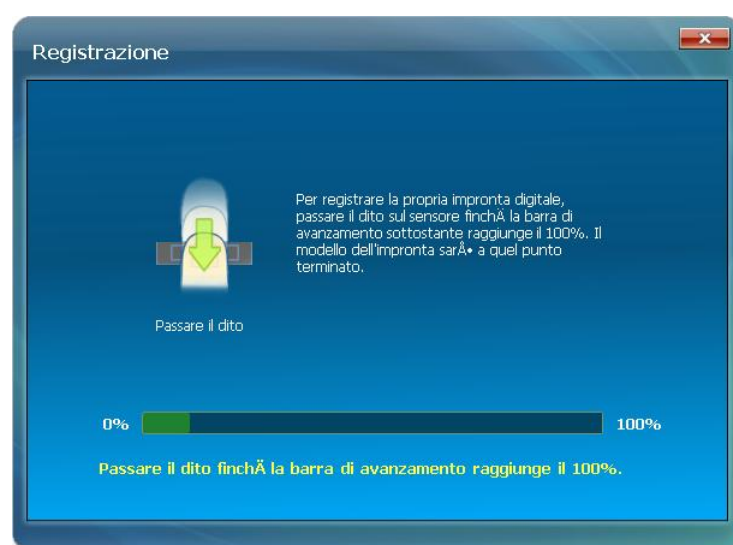
⚠ Importante

Non è possibile modificare il tipo di registrazione selezionata successivamente. L'unico modo per modificarlo consiste nel disinstallare e reinstallare nuovamente Protector Suite 2009.

5. Scegliere **Applica** per continuare.
6. Immettere la password Windows e scegliere **Invia**.
7. Viene visualizzata una finestra di dialogo con due mani. Selezionare un dito da registrare facendo clic sul pulsante del dito corrispondente.



8. Passare il dito selezionato sul sensore per le impronte digitali. Le impronte digitali corrispondenti devono essere di buona qualità. Questi campioni verranno combinati in un unico passaporto di impronte digitali. Se i campioni creati non combaciano, verrà visualizzato un messaggio di avviso e sarà necessario ripetere la procedura.



Suggerimento

In caso di problemi durante il rilevamento delle impronte digitali, vedere Esercitazione Fingerprint.

9. (Facoltativo, solo che il computer lo supporta) Dopo la registrazione di un dito, il pulsante Accensione protetta viene visualizzato sopra ogni dito. Il dito corrispondente verrà utilizzato al posto delle password di accensione e/o dei dischi rigidi al momento dell'avvio del sistema.
10. Selezionare un altro dito da registrare. Si consiglia vivamente di registrare più di un'impronta, nell'eventualità di lesioni.
11. Fare clic su **Salva e continua** per terminare la creazione di modelli di impronte digitali.
12. Viene visualizzata una pagina Stato in cui è possibile esaminare lo stato corrente del software delle impronte digitali. È consigliabile impostare una Password di backup. La password verrà utilizzata in tutto il software delle impronte digitali come backup per l'autenticazione con impronte digitali, in caso di lesioni o di problemi con il dispositivo biometrico.



Nota

Ciascun utente Windows può avere un solo passaporto. Per creare un account utente, selezionare **Start > Pannello di controllo** e fare clic su **Account utente**. Seguire le istruzioni visualizzate.

3.1.2. Aggiunta o eliminazione di impronte digitali

È possibile aggiungere altre dita all'account utente in un secondo momento. È tuttavia consigliabile registrare più di un'impronta, nell'eventualità di lesioni. È possibile eliminare le dita registrate una per una o eliminare l'intero account (compresi tutti i dati delle applicazioni).

Aggiungere o eliminare le impronte digitali di un utente esistente (gestione delle impronte digitali):

1. Passare a
 - **Start > Tutti i programmi > Protector Suite > Control Center**

- o fare clic con il tasto destro sull'icona nella barra delle applicazioni e selezionare **Avvia Control Center...**
 - oppure passare un dito sul sensore per visualizzare il Biomenu e selezionare **Control Center...** (saltare il passaggio successivo).
2. Eseguire l'autenticazione (passare un dito sul sensore o immettere la password Windows) e fare clic su **Invia**.
 3. Passare a **Identità > Gestisci impronte digitali**.
 4. Viene visualizzata una finestra di dialogo con due mani.
 5. **Per registrare una nuova impronta digitale:**
 - Selezionare un dito da registrare facendo clic sul pulsante del dito corrispondente.
 - Passare il dito sul sensore fino al completamento del modello. Le impronte digitali corrispondenti devono essere di buona qualità.
- Per eliminare un'impronta digitale:**
- Selezionare un dito da eliminare facendo clic sul pulsante del dito corrispondente.
 - Fare clic su **Sì**.
6. Al termine, fare clic su **Salva e continua**.

Per eliminare un account utente esistente (tutti i dati dell'utente):



Importante

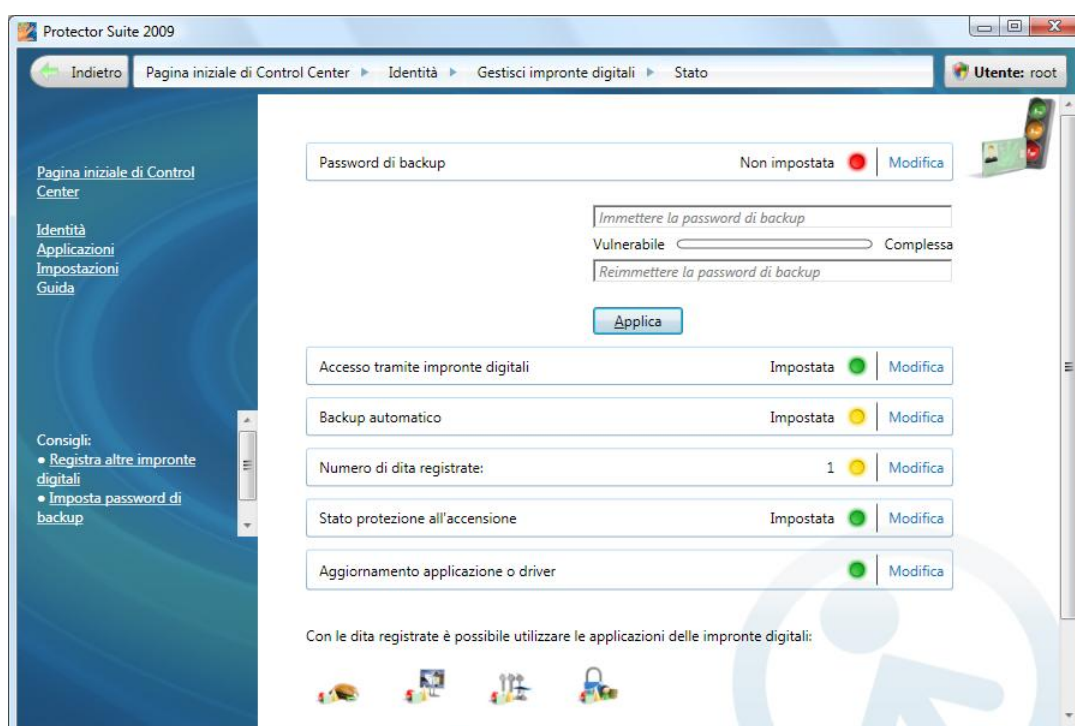
In questo modo verrà eliminato l'intero account utente, compresi tutti i dati dell'utente, e non solo le impronte digitali.

1. Passare a
 - **Start > Tutti i programmi > Protector Suite > Control Center**
 - o fare clic con il tasto destro sull'icona nella barra delle applicazioni e selezionare **Avvia Control Center...**
 - oppure passare un dito sul sensore per visualizzare il Biomenu e selezionare **Control Center...** (saltare il passaggio successivo).
2. Eseguire l'autenticazione (passare un dito sul sensore o immettere la password Windows) e fare clic su **Invia**.
3. Passare a **Identità > Operazioni sull'account > Elimina dati utente**.
4. Fare clic su **Sì** per confermare.

3.2. Stato

Nella pagina dello stato sono riportati un riepilogo delle impostazioni software e delle informazioni sulle applicazioni di impronte digitali disponibili dopo la registrazione.

L'icona rossa segnala che una delle impostazioni non è in stato ottimale. Quando l'icona è gialla, significa che l'utente deve intervenire in qualche modo, mentre quando è verde l'impostazione è corretta.



- **Password di backup.** Impostare una password di backup e fare clic su **Modifica**. Ulteriori informazioni sulla Password di backup.
- Dopo la registrazione delle impronte digitali, l'opzione **Accesso tramite impronte digitali** verrà impostata automaticamente. Quando si riavvia il computer e si desidera accedervi nuovamente, passare il dito per accedere automaticamente. Fare clic su **Modifica** per passare alla pagina Accesso a Windows e modificare le impostazioni di accesso.
- Dopo la registrazione delle impronte digitali e l'impostazione della password di backup, l'opzione **Backup automatico** verrà impostata automaticamente. Il backup dei dati verrà eseguito ogni volta che si apportano modifiche al passaporto. Fare clic su **Modifica** per passare alla pagina Esportazione e impostare una modalità di esportazione.
- In **Numero di dita registrate** viene visualizzato il numero di impronte digitali registrate dall'utente corrente. È tuttavia consigliabile registrare più di un'impronta, nell'eventualità di lesioni. Fare clic su **Modifica** per passare alla pagina Registrazione di impronte e registrare altre impronte digitali.
- **Aggiornamento applicazione o driver.** Indicherà se è disponibile un aggiornamento. Fare clic su **Modifica** per passare alla pagina Aggiornamenti e scaricare il nuovo aggiornamento o impostare il controllo automatico della disponibilità di aggiornamenti.

Nella seconda parte della pagina di riepilogo vengono fornite informazioni sulle applicazioni che è possibile utilizzare dopo la registrazione delle impronte. Se si posiziona il cursore del mouse sull'immagine di un'applicazione, sarà possibile visualizzare una descrizione per ciascuna delle applicazioni. Per passare alla pagina dell'applicazione, fare clic sull'immagine corrispondente.

3.3. Multifattore

È possibile aumentare la sicurezza di Protector Suite 2009 attraverso la crittografia supplementare. I tipi di crittografia supplementare disponibili variano a seconda dell'hardware in uso.

Scegliere un metodo di autenticazione. Alla successiva richiesta di autenticazione verrà richiesto il metodo selezionato (ad esempio per l'accesso al computer, la registrazione di pagine Web e così via). Ciò avviene per tutte le dita registrate.

Per selezionare un metodo multifattore:

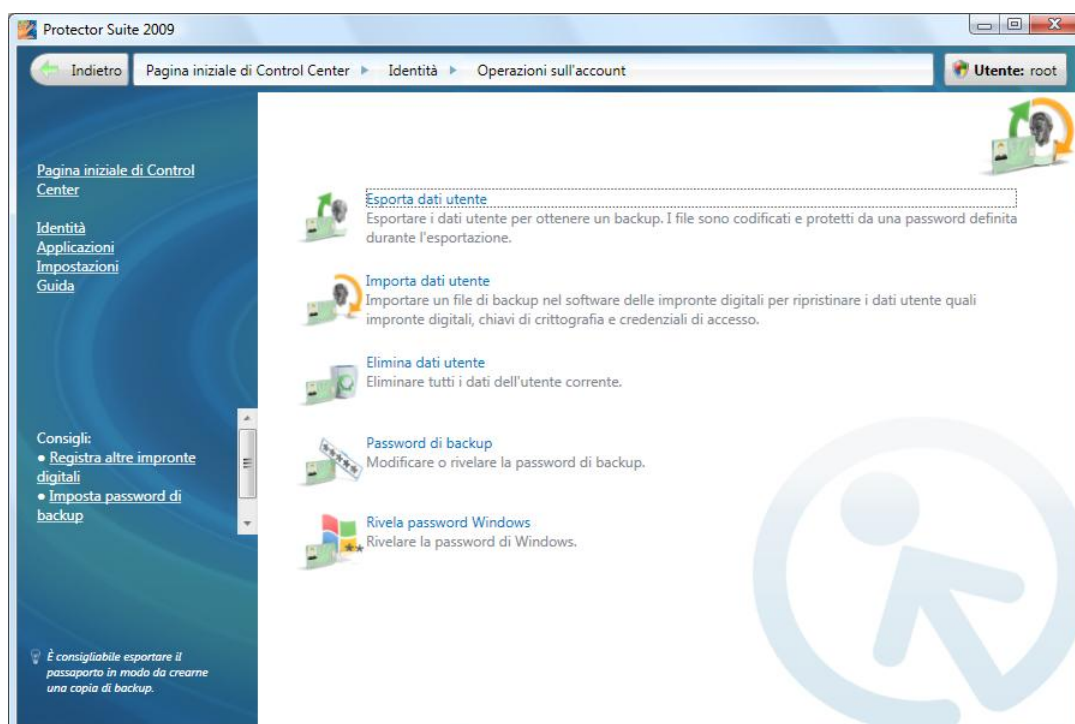
1. Passare a
 - **Start > Tutti i programmi > Protector Suite > Control Center**
 - o fare clic con il tasto destro sull'icona nella barra delle applicazioni e selezionare **Avvia Control Center...**
 - oppure passare un dito sul sensore per visualizzare il Biomenu e selezionare **Control Center...** (saltare il passaggio successivo).
2. Eseguire l'autenticazione (passare un dito sul sensore o immettere la password Windows) e fare clic su **Invia**.
3. Passare a **Identità > Multifattore**.
4. Selezionare un metodo multifattore **Metodi multifattore**
 - **Impronta digitale:** viene richiesta unicamente l'autenticazione delle impronte digitali.
 - **Impronte digitali + Chiave lettore di impronte digitali:** i dati segreti dell'utente vengono crittografati utilizzando una chiave memorizzata nella periferica di lettura delle impronte digitali. L'accesso ai dati viene consentito unicamente dopo la corretta autenticazione delle impronte digitali. È possibile utilizzare la password di backup in caso di infortunio o di problemi con la periferica. Se non si definisce una password di backup, in caso di guasto dell'hardware di autenticazione è possibile che tutti i dati vadano persi.
 - **Impronta digitale + smart card:** è richiesta sia l'autenticazione delle impronte digitali sia l'inserimento della smart card registrata. Utilizzare la password di backup in caso di infortunio o di problemi con la periferica. Nella finestra di dialogo successiva, selezionare un lettore di smart card e inserire la scheda. Immettere un PIN che verrà salvato e riprodotto automaticamente durante l'autenticazione.
 - **Impronta digitale + smart card + PIN:** questa combinazione aumenta la sicurezza del metodo precedente richiedendo l'immissione del PIN a ogni autenticazione. utilizzare la password di backup in caso di infortunio o di problemi con la periferica.
 - **Impronta digitale + password Windows:** a ogni autenticazione viene richiesta l'autenticazione delle impronte digitali e l'immissione della password Windows.
 - **Impronta digitale + TPM con chiave/lettore di impronte digitali:** sicurezza migliorata basata su hardware. Un canale crittografato tra il TPM Security Chip e il lettore di impronte digitali aumenta ulteriormente la sicurezza dei dati segreti dell'utente. Offre la massima sicurezza.
 - **Impronta digitale + chiave TPM:** i dati segreti dell'utente vengono protetti dal TPM Security Chip. Offre una maggiore praticità.

- **Impronta digitale + chiave TPM con PIN:** i dati segreti dell'utente vengono protetti dal TPM Security Chip e dal PIN. Si richiede che l'utente inserisca il PIN durante ogni verifica d'identità. Raccomandato per maggiore sicurezza.
5. Se non si è ancora creata una password di backup, è consigliato crearne una in questo momento. Fare clic sul collegamento **Crea password di backup** e immettere una nuova password di backup. Immettere e confermare una password di backup. La password verrà utilizzata in tutto il software delle impronte digitali come backup per l'autenticazione con impronte digitali, in caso di lesioni o di problemi con il dispositivo biometrico. Ulteriori informazioni sulla Password di backup .
 6. Per salvare le modifiche, fare clic su **Applica**.

3.4. Operazioni sull'account

Importare, esportare o eliminare i dati dell'utente corrente.

Queste operazioni influiranno sull'account utente corrente (passaporto). Per aggiungere o eliminare una singola impronta digitale, passare a Registrazione di impronte.



3.4.1. Esportazione

I dati utente esistenti (inclusi impronte digitali, chiavi di crittografia e credenziali d'accesso) possono essere esportati in un file e importati nuovamente nel software di impronte digitali. Il file è crittografato e protetto dalla password di backup. Ulteriori informazioni sulla Password di backup.

Per impostare una modalità di esportazione:

1. Passare a
 - **Start > Tutti i programmi > Protector Suite > Control Center**

- o fare clic con il tasto destro sull'icona nella barra delle applicazioni e selezionare **Avvia Control Center...**
 - oppure passare un dito sul sensore per visualizzare il Biomenu e selezionare **Control Center...** (saltare il passaggio successivo).
2. Eseguire l'autenticazione (passare un dito sul sensore o immettere la password Windows) e fare clic su **Invia**.
 3. Selezionare **Identità > Operazioni sull'account > Esporta dati utente**.
 4. Se la password di backup non è stata ancora impostata, crearne una adesso. Ulteriori informazioni su Password di backup.
 5. Scegliere una modalità di backup:
 - Fare clic sul pulsante **Esporta** e immettere Password di backup per eseguire immediatamente l'esportazione. Selezionare una cartella di destinazione e impostare un nome per il file.
 - Seleziona **Backup automatico**. Con l'esportazione automatica verrà eseguito il backup del passaporto (ovvero di tutti i dati dell'utente, comprese chiavi, password, dita registrate e così via) ogni volta che si apportano modifiche al passaporto. La posizione predefinita del file di backup è C:\Users\nome utente\AppData\Local. Ogni dieci backup automatici sarà richiesta l'immissione della password di backup. Per salvare le modifiche, fare clic su **Applica**.



Nota

L'esportazione del passaporto è particolarmente consigliato per ottenere un backup dei dati da utilizzare, ad esempio, in caso di blocco del sistema, reinstallazione del sistema o di eliminazione o perdita accidentale dei dati.

3.4.2. Importazione

Per importare i dati utente (passaporto dell'utente):

1. Passare a
 - **Start > Tutti i programmi > Protector Suite > Control Center**
 - o fare clic con il tasto destro sull'icona nella barra delle applicazioni e selezionare **Avvia Control Center...**
 - oppure passare un dito sul sensore per visualizzare il Biomenu e selezionare **Control Center...** (saltare il passaggio successivo).
2. Eseguire l'autenticazione (passare un dito sul sensore o immettere la password Windows) e fare clic su **Invia**.
3. Selezionare **Identità > Operazioni sull'account > Importa**.
4. Cercare il file del passaporto (*.vtp).
5. Immettere la Password di backup e fare clic su **OK**.



Nota

Non è possibile importare il passaporto di un utente registrato. Se si intende sostituire il passaporto con un backup, è necessario eliminare prima il passaporto esistente.

3.4.3. Eliminazione

Per eliminare tutti i dati utente (un passaporto utente esistente):

1. Passare a
 - **Start > Tutti i programmi > Protector Suite > Control Center**
 - o fare clic con il tasto destro sull'icona nella barra delle applicazioni e selezionare **Avvia Control Center...**
 - oppure passare un dito sul sensore per visualizzare il Biomenu e selezionare **Control Center...** (saltare il passaggio successivo).
2. Eseguire l'autenticazione (passare un dito sul sensore o immettere la password Windows) e fare clic su **Invia**.
3. Passare a **Identità > Operazioni sull'account > Elimina dati utente**.
4. Fare clic su **Sì** per confermare.

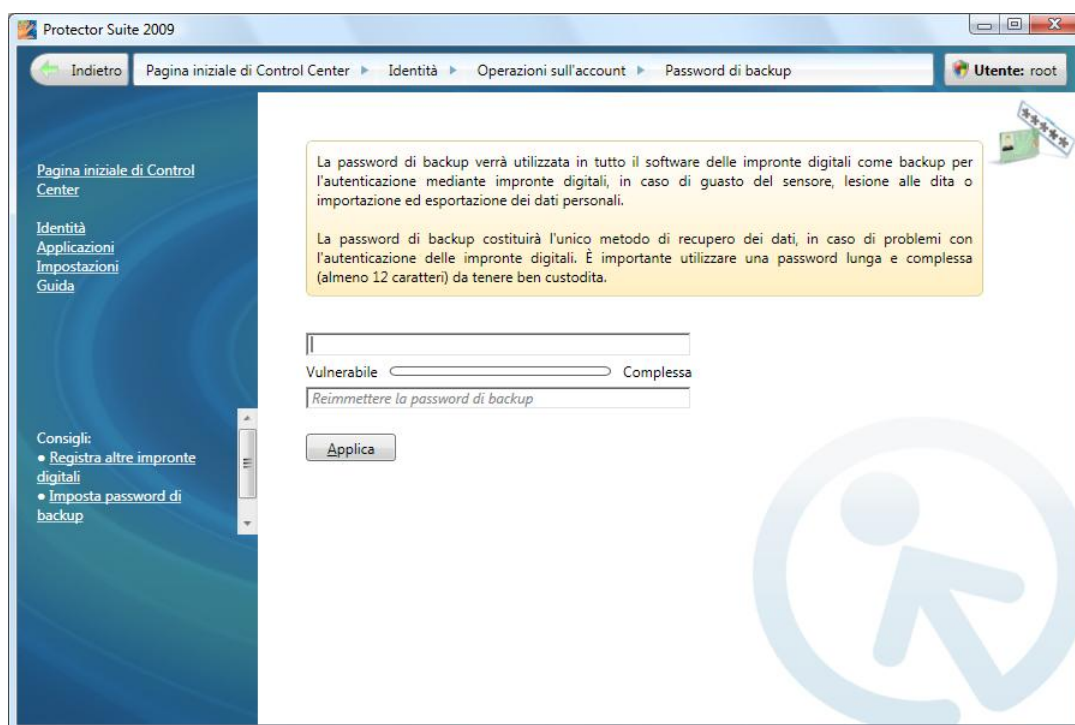


Importante

In tal modo verranno eliminati tutti i dati per gli utenti correnti. Passare a Esportazione per eseguire il backup dei dati.

3.4.4. Password di backup

Qui è possibile impostare o modificare la password di backup. La password verrà utilizzata in tutto il software delle impronte digitali come backup per l'autenticazione con impronte digitali (ad esempio, per i file esportati).



⚠ Importante

La password di backup consente di accedere ai dati in caso di guasto del dispositivo. È importante utilizzare una password lunga e complessa (almeno 12 caratteri) da tenere ben custodita. Una password troppo breve può compromettere la protezione del sistema.

Per impostare la password di backup:

1. Passare a
 - **Start > Tutti i programmi > Protector Suite > Control Center**
 - o fare clic con il tasto destro sull'icona nella barra delle applicazioni e selezionare **Avvia Control Center...**
 - oppure passare un dito sul sensore per visualizzare il Biomenu e selezionare **Control Center...** (saltare il passaggio successivo).
2. Eseguire l'autenticazione (passare un dito sul sensore o immettere la password Windows) e fare clic su **Invia**.
3. Passare a **Identità > Operazioni sull'account > Password di backup**.
4. Immettere e digitare di nuovo la password di backup.
5. Per salvare le modifiche, fare clic su **Applica**.
 - Per visualizzare il testo della password, fare clic sul pulsante **Rivela password di backup**. Verrà visualizzata una finestra di dialogo, fare clic su **Rivela** e la password verrà mostrata sullo schermo, accertarsi quindi di tenerla segreta per impedirne un uso non autorizzato.

3.4.5. Rivelare la password Windows

È possibile visualizzare la password dopo l'autenticazione con le impronte digitali. La password verrà visualizzata come testo normale, quindi prendere le misure necessarie per tenerla segreta e impedirne l'uso non autorizzato.

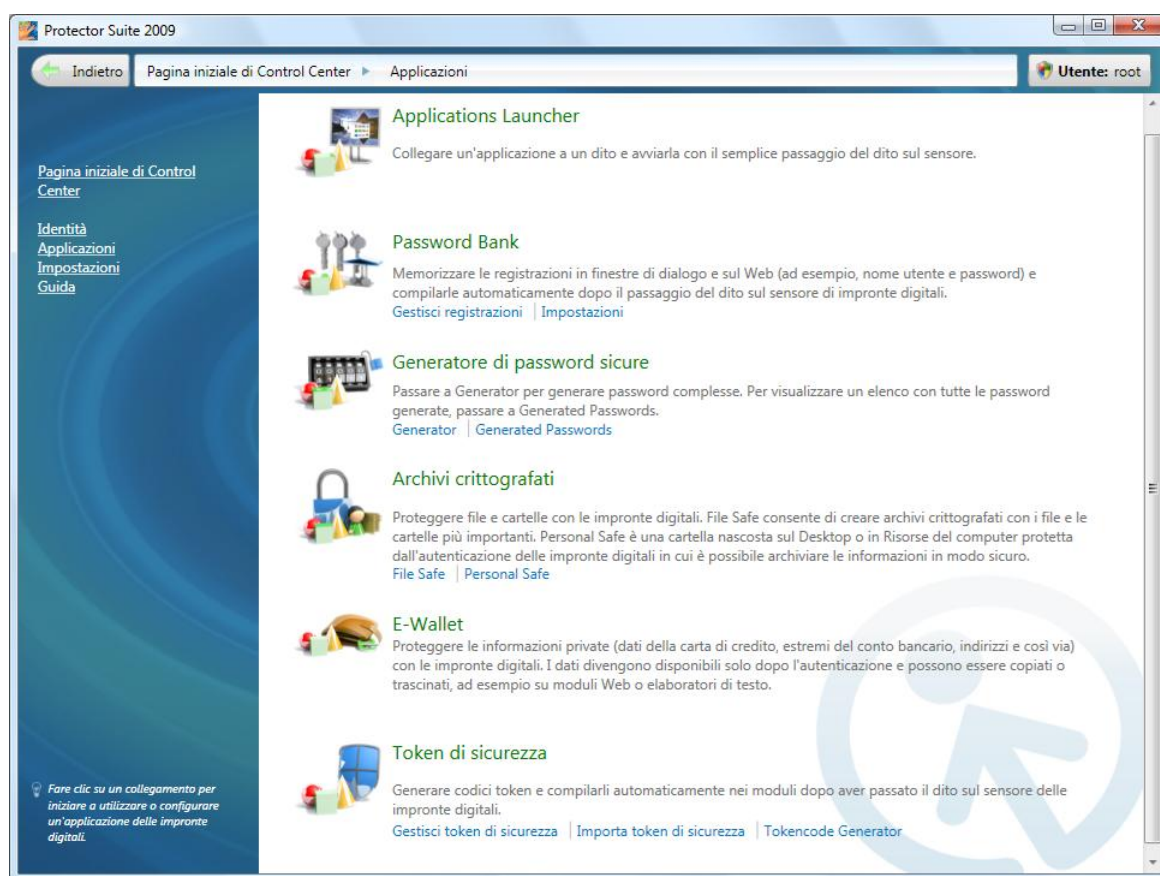
1. Passare a
 - **Start > Tutti i programmi > Protector Suite > Control Center**
 - o fare clic con il tasto destro sull'icona nella barra delle applicazioni e selezionare **Avvia Control Center...**
 - oppure passare un dito sul sensore per visualizzare il Biomenu e selezionare **Control Center...** (saltare il passaggio successivo).
2. Eseguire l'autenticazione (passare un dito sul sensore o immettere la password Windows) e fare clic su **Invia**.
3. Selezionare **Identità > Operazioni sull'account > Rivela password Windows**.
4. Per visualizzare il testo della password, fare clic sul pulsante **Rivela**.
5. Eseguire l'autenticazione (passare il dito sul sensore).

Capitolo 4. Applicazioni

Per sfruttare al massimo il sensore di impronte digitali, utilizzarlo per il lavoro quotidiano con il computer. È possibile proteggere meglio i dati e lavorare in modo più produttivo grazie all'autenticazione con le impronte digitali. Dopo aver registrato tutte le dita, sarà possibile utilizzare le impronte digitali per sostituire le password di siti Web e finestre di dialogo utilizzati di frequente, avviare applicazioni con il semplice passaggio di un dito sul sensore, creare una modalità di archiviazione comoda e sicura per carte di credito, PIN e altri dati riservati.

Le applicazioni delle impronte digitali:

- Utilità di avvio delle applicazioni: avviare le applicazioni preferite con il semplice passaggio di un dito sul sensore
- Password Bank: sostituire le password dei siti Web preferiti o delle applicazioni con le impronte digitali
- Generatore di password sicure: generare password complesse
- Archivi crittografati: creare archivi crittografati di file e cartelle riservati
- E-Wallet: proteggere le informazioni private, come i dati della carta di credito, gli estremi del conto bancario e così via e utilizzarle per compilare i moduli Web in modo semplice e rapido
- Biomenu: accedere rapidamente alle funzionalità di Protector Suite 2009 mediante un menu di scelta rapida



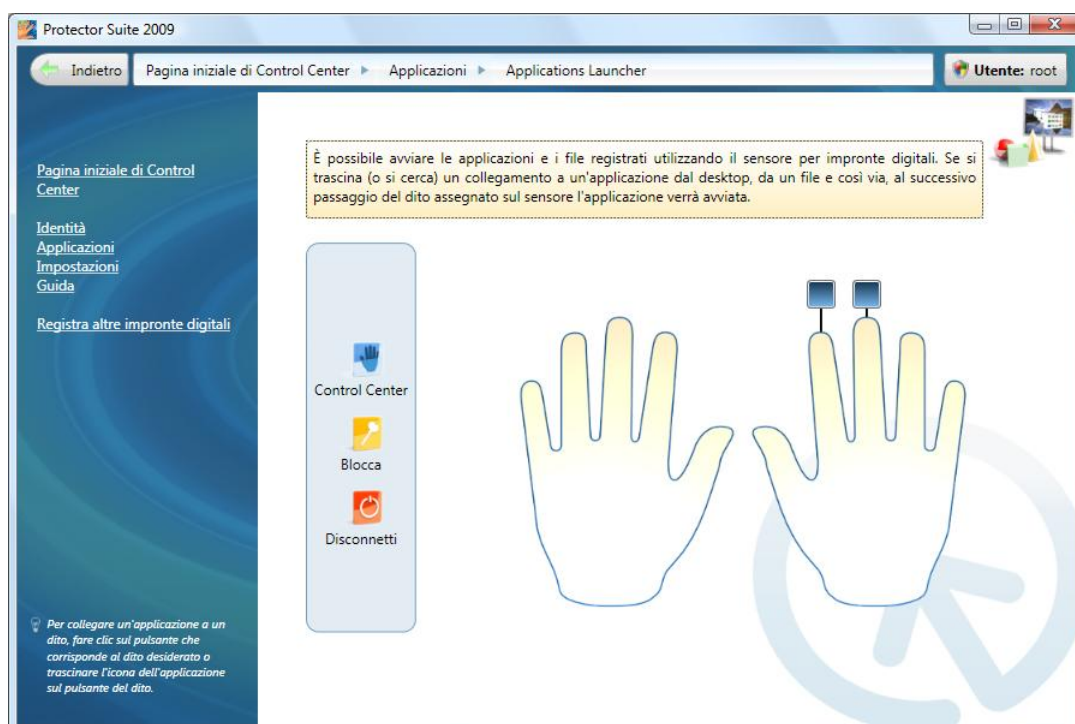
4.1. Utilità di avvio delle applicazioni

L'Utilità di avvio delle applicazioni è una funzionalità opzionale di Protector Suite 2009. Se installata, consente di avviare le applicazioni e i file registrati passando semplicemente il dito sul sensore. Per collegare un'applicazione a un dito, trascinare (o cercare) un'applicazione, un file e così via, in modo che venga avviato al successivo passaggio del dito associato sul sensore (ad esempio, trascinare il file "documento.txt" presente sul desktop, in modo che venga aperto nell'elaboratore di testi al successivo passaggio del dito assegnato sul sensore).



Nota

Per utilizzare l'Utilità di avvio delle applicazioni, è necessario registrare almeno due impronte digitali. Una delle impronte registrate viene riservata per la visualizzazione del Biomenu.



4.1.1. Creazione di un'associazione tra un'impronta digitale e un'applicazione

Per collegare un'applicazione all'impronta di un dito:

1. Passare a
 - **Start > Tutti i programmi > Protector Suite > Control Center**
 - o fare clic con il tasto destro sull'icona nella barra delle applicazioni e selezionare **Avvia Control Center...**
 - oppure passare un dito sul sensore per visualizzare il Biomenu e selezionare **Control Center...** (saltare il passaggio successivo).
2. Eseguire l'autenticazione (passare un dito sul sensore o immettere la password Windows) e fare clic su **Invia**.
3. Selezionare **Applicazioni > Utilità di avvio delle applicazioni**.

- Viene visualizzata una finestra di dialogo con due mani. Sopra ciascun dito registrato viene visualizzato un pulsante.



Nota

Se non è disponibile alcun pulsante, è necessario prima registrare le impronte. Se resta un solo pulsante, questo viene riservato per il Biomenu ed è necessario registrare altre impronte. Vedere Registrazione di impronte per ulteriori informazioni sulla registrazione delle impronte digitali.

- Trascinare un'applicazione o un file sul pulsante. Nel pulsante verrà visualizzata l'icona dell'applicazione. È possibile trascinare le applicazioni preimpostate dal menu, **Control Center** avvierà Protector Suite 2009 **Blocca tutto** bloccherà il computer e **Disconnetti** disconnetterà l'utente corrente con il passaggio del dito assegnato sul sensore.

OPPURE

Fare clic su un pulsante corrispondente a un dito. Verrà visualizzata la finestra di dialogo dell'applicazione. Immettere un titolo per l'applicazione. Cercare il file che si desidera avviare. Può essere qualsiasi file eseguibile (ad esempio, calc.exe). È inoltre possibile immettere ulteriori parametri nelle **Opzioni avanzate**. Di seguito sono riportati alcuni esempi di parametri applicazione.

- Fare clic su **OK**.
- L'associazione è stata creata. La prossima volta che si passerà il dito assegnato sul sensore, verrà avviata l'applicazione collegata.



Nota

Per ignorare temporaneamente l'avvio dell'applicazione (e richiamare invece il Biomenu), tenere premuto il tasto **Maiusc** mentre si passa il dito sul sensore.

Esempi di parametri applicazione

È possibile aprire un sito Web avviando un browser Web come Internet Explorer. Digitare l'indirizzo di un sito Web (come www.upek.com) nel campo dei parametri applicazione e il sito verrà visualizzato ogni volta che si passerà il dito assegnato.

È possibile aprire un file tramite un'applicazione, come avviene per i documenti di Microsoft Word. Digitare il percorso del file tra virgolette (ad esempio, "C:\Documents and Settings\account.personale\Documenti\documento.doc"). Il file documento.doc verrà aperto da Word ogni volta che si passa sul sensore il dito assegnato. È possibile utilizzare più parametri per una applicazione.

4.1.2. Gestione delle applicazioni associate

Per eliminare l'associazione impronta digitale/applicazione:

- Passare a
 - Start > Tutti i programmi > Protector Suite > Control Center**
 - o fare clic con il tasto destro sull'icona nella barra delle applicazioni e selezionare **Avvia Control Center...**
 - oppure passare un dito sul sensore per visualizzare il Biomenu e selezionare **Control Center...** (saltare il passaggio successivo).

2. Eseguire l'autenticazione (passare un dito sul sensore o immettere la password Windows) e fare clic su **Invia**.
3. Selezionare **Applicazioni > Utilità di avvio delle applicazioni**.
4. Fare clic sull'icona dell'applicazione nel pulsante sopra il dito assegnato.
5. Fare clic su **Elimina**.
6. Fare clic su **Sì** per confermare l'eliminazione dell'associazione. Il dito può ora essere utilizzato per un'altra applicazione.

Per modificare l'associazione impronta digitale/applicazione:

1. Passare a
 - **Start > Tutti i programmi > Protector Suite > Control Center**
 - o fare clic con il tasto destro sull'icona nella barra delle applicazioni e selezionare **Avvia Control Center...**
 - oppure passare un dito sul sensore per visualizzare il Biomenu e selezionare **Control Center...** (saltare il passaggio successivo).
2. Eseguire l'autenticazione (passare un dito sul sensore o immettere la password Windows) e fare clic su **Invia**.
3. Selezionare **Applicazioni > Utilità di avvio delle applicazioni**.
4. Fare clic sull'icona dell'applicazione nel pulsante sopra il dito assegnato.
5. Effettuare le modifiche desiderate.
6. Fare clic su **OK**.

4.2. Password Bank

Quando installata, Password Bank consente di memorizzare le registrazioni (nomi utente, password e altre impostazioni) per siti Web e finestre di dialogo di applicazioni. È possibile accedere ai siti Web visitati di frequente e alle applicazioni (posta Web, conti bancari, siti di e-commerce e così via) in assoluta sicurezza, senza la preoccupazione di dover immettere nuovamente i nomi utente e le password o compilare moduli. Si immettono le informazioni necessarie una sola volta, durante la registrazione della pagina Web o della finestra di dialogo con password. Quando la finestra sarà visualizzata nuovamente, sarà possibile riprodurre tutti i dati utilizzando il sensore. È inoltre possibile accedere ai siti Web registrati direttamente dal Biomenu.

Password Bank supporta i seguenti browser: Internet Explorer 5.0 e versioni successive, Firefox 1.0 - 3.0. supporto per Internet Explorer viene installato automaticamente. Al primo avvio di Protector Suite 2009 oppure in assenza di impronte digitali registrate, viene visualizzata una richiesta di conferma di installazione di un plug-in Firefox per l'attivazione del supporto. In alternativa, l'installazione del plug-in Firefox può essere eseguita da **Applicazioni > Password Bank > Impostazioni**.



Nota

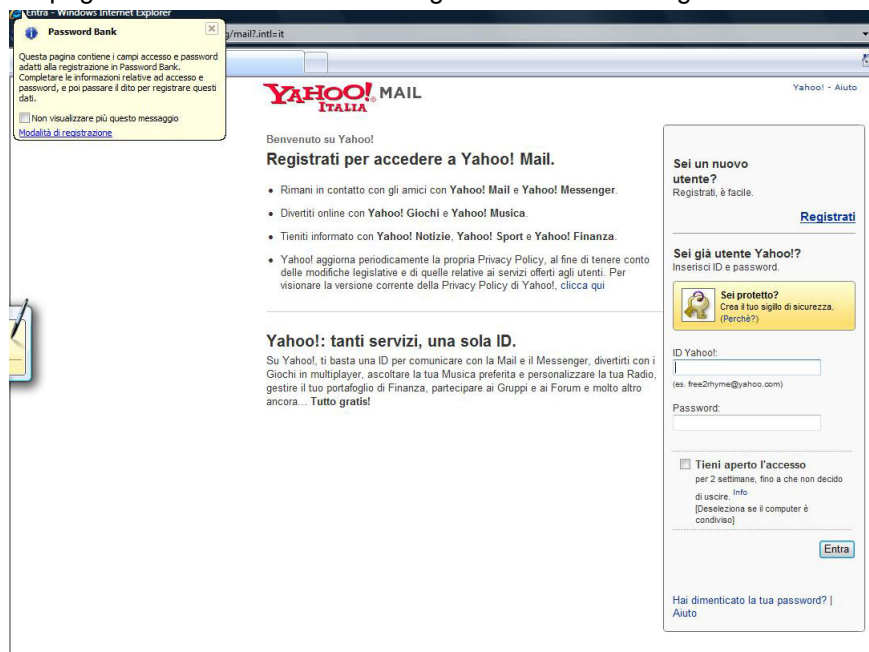
In Password Bank è prevista la memorizzazione solo delle pagine Web e delle finestre di dialogo più semplici (ad esempio, le credenziali per un accesso). Per la compilazione automatica di moduli più complessi, utilizzare l'applicazione E-Wallet.

4.2.1. Registrazione di pagine Web e finestre di dialogo

È necessario registrare un sito Web o una finestra di dialogo per memorizzare le credenziali (come nome utente e password) per riprodurle in seguito, vale a dire per compilarli automaticamente dopo l'autenticazione (passaggio del dito sul sensore).

Per creare una nuova registrazione:

1. Visualizzare la pagina Web o la finestra di dialogo che si desidera registrare.

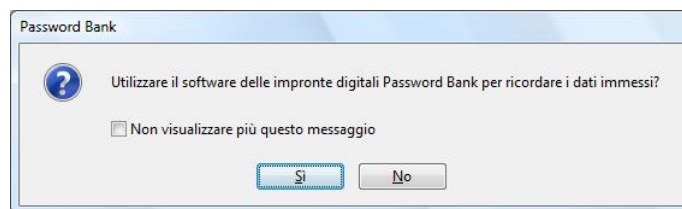


2. Compilare i campi relativi a nome utente, password e qualsiasi altro campo necessario.
3. Passare il dito registrato sul sensore per visualizzare il Biomenu. Selezionare **Registra**.



OPPURE

Per le pagine Web che contengono un campo password, all'invio verrà visualizzata automaticamente una finestra di dialogo che chiede conferma della registrazione dei dati immessi in Password Bank. Fare clic su **Sì**.



- Viene avviata la **registrazione guidata** (vedere di seguito) che semplifica la procedura per la nuova registrazione. Per controllare e modificare la registrazione, fare clic su **Avanti**. È inoltre possibile selezionare la casella di controllo in basso nella finestra di dialogo per memorizzare la registrazione nelle condizioni correnti e scegliere **Fine** senza avviare la registrazione guidata.

Tutti i dati personali vengono memorizzati. Dopo aver creato una registrazione, viene visualizzato un suggerimento nell'angolo del browser a conferma dell'avvenuta creazione.

i Nota

Se si desidera attivare o disattivare questi suggerimenti o se è stata disattivata la finestra di dialogo che richiede la registrazione e si desidera riattivarla, vedere Impostazioni

4.2.1.1. Registrazione guidata

La **registrazione guidata** semplifica la procedura di creazione di una nuova registrazione.

- Per controllare e modificare la registrazione, fare clic su **Avanti**.
- Viene visualizzata una finestra di dialogo con nome e indirizzo della pagina Web. Se i dati sono corretti, fare clic su **Avanti**. Se la pagina non è quella che si desidera registrare, fare clic su **Annulla** per uscire dalla procedura guidata e avviare una nuova registrazione.



- Nella pagina **Dettagli modulo** vengono visualizzati tutti gli elementi da registrare.

Field name	Action	Filled value
.persistent	Imposta il controllo su	non selezionato
login	Compila il campo con	username
passwd	Compila il campo con	*****

☒ Maschera campi password
☐ Mostra tipi di campo

< Indietro Avanti > Annulla

È possibile modificare il valore dei campi del modulo registrati. Selezionare **Imposta il controllo su** per scegliere da un elenco di valori predefiniti o disattivare la compilazione di questo campo selezionando **Non impostare questo controllo**.

- **Compila il campo con.** Consente di riempire il campo con il valore immesso nel browser Web. Se necessario, è possibile riscrivere il valore in questo momento.
- **Non compilare questo campo.** In questo campo non verrà inserito automaticamente alcun valore durante la riproduzione della registrazione.
- Utilizzare la compilazione di nome utente, password o dominio Windows da inserire in questo modulo durante la riproduzione della registrazione. È una funzione particolarmente comoda poiché se le credenziali vengono modificate, questo valore verrà aggiornato in modo automatico e non sarà necessario modificare la registrazione.
- È inoltre possibile utilizzare altre applicazioni delle impronte digitali per compilare i campi del modulo, come Generatore di password sicure per immettere nel campo della password una password complessa generata dall'utente. Selezionare un'applicazione dall'elenco. L'elenco includerà solo le applicazioni attualmente disponibili.



Nota

Se si deseleziona l'opzione **Maschera la password**, verrà visualizzato il testo di tutte le password.

4. Fare clic su **Avanti** per continuare.
5. Nella pagina **Metodo invio modulo** decidere se il modulo registrato deve essere inviato dopo l'autenticazione. Per compilare il modulo senza inviarlo, deselezionare il campo.

Fare clic su **Visualizza opzioni avanzate** per scegliere le modalità di invio del modulo. Per impostazione predefinita, Password Bank invia il modulo come se l'utente avesse premuto il tasto Invio. Se l'operazione non viene eseguita, selezionare l'opzione per scegliere manualmente un pulsante. Trascinare l'icona del puntatore su un pulsante sulla pagina. Tale pulsante verrà utilizzato per l'invio della pagina.

6. Nella pagina successiva verificare il funzionamento della registrazione. Verrà tentata la riproduzione della nuova registrazione nel browser Web. Verificare che tutto funzioni come previsto. Se si

verifica un problema, tornare al passaggio precedente e modificare i campi registrati o seguire la procedura di risoluzione dei problemi.

7. Fare clic su **Avanti** per continuare.
8. Nella pagina successiva è possibile scegliere il nome della registrazione e la cartella di **Control Center** in cui verrà memorizzata e dove sarà possibile gestirla in seguito.
9. Scegliere **Fine**.

4.2.2. Riproduzione delle registrazioni

Se si riproduce una registrazione, il sito Web registrato verrà avviato e l'utente vi accederà in automatico utilizzando le credenziali registrate.

Per riprodurre una registrazione:

1. Visualizzare la finestra di dialogo o il sito Web registrato.
2. Eseguire l'autenticazione (passare il dito sul sensore).
3. (Opzionale) Viene visualizzata una finestra di dialogo di Password Bank che informa della possibilità di inviare la registrazione. Fare clic su **Sì** per riprodurre la registrazione. Selezionare **Non visualizzare più questo messaggio** per saltare questo passaggio in futuro.
4. Viene avviata la riproduzione della registrazione.

Per avviare un sito Web registrato è possibile utilizzare anche il Biomenu.

1. Passare il dito sul sensore per visualizzare il Biomenu.
2. Selezionare **Siti registrati**. Viene visualizzato un elenco di siti registrati.
3. Selezionare una pagina che si desidera visualizzare e riprodurre.



Suggerimento

È inoltre possibile riprodurre le registrazioni selezionando una registrazione e scegliendo il pulsante **Ripeti** in **Control Center > Applicazioni > Password Bank > Gestisci registrazioni**. Vedere Gestione delle registrazioni per ulteriori informazioni.

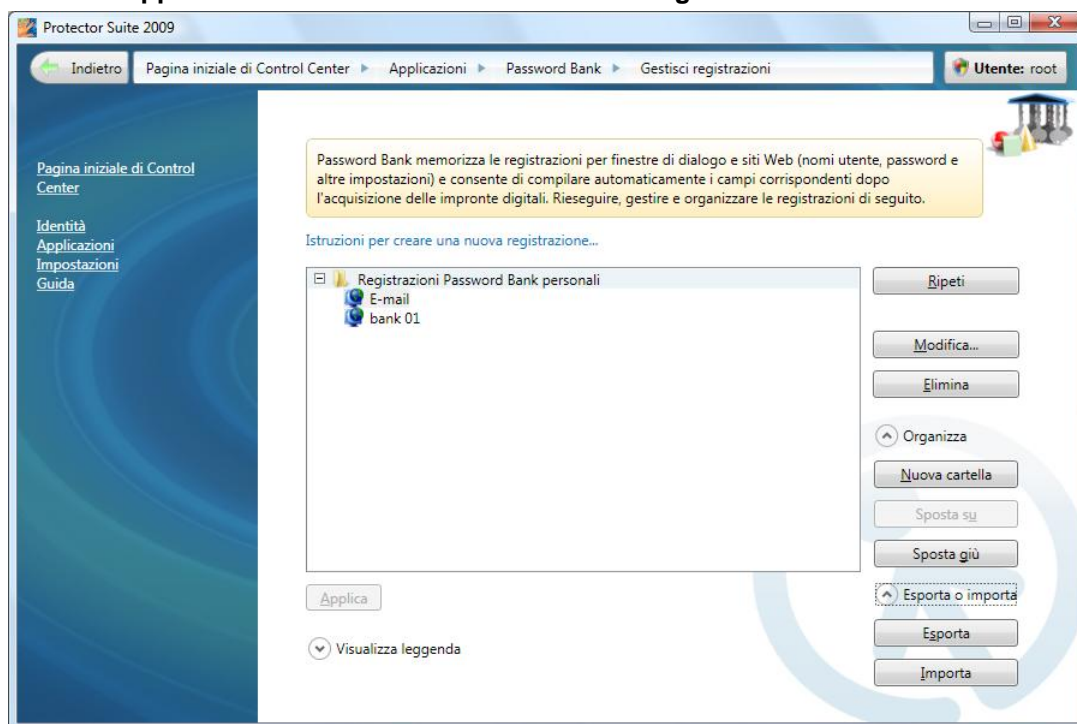
4.2.3. Gestione delle registrazioni

A volte è utile modificare le registrazioni esistenti, ad esempio quando si è modificata la password della cassetta postale. È inoltre possibile eliminare le registrazioni, organizzarle in cartelle o attivare/disattivare l'invio automatico delle registrazioni riprodotte. È possibile esportare la registrazione per utilizzarla su un altro computer. Una registrazione esportata è un file con estensione *.pb o *.xml che può essere importato successivamente.

Per gestire le registrazioni:

1. Passare a
 - **Start > Tutti i programmi > Protector Suite > Control Center**
 - o fare clic con il tasto destro sull'icona nella barra delle applicazioni e selezionare **Avvia Control Center...**

- oppure passare un dito sul sensore per visualizzare il Biomenu e selezionare **Control Center...** (saltare il passaggio successivo).
- 2. Eseguire l'autenticazione (passare un dito sul sensore o immettere la password Windows) e fare clic su **Invia**.
- 3. Selezionare **Applicazioni > Password Bank > Gestisci registrazioni**.



4. Selezionare la registrazione su cui si desidera lavorare.
 - Fare clic sul pulsante **Ripeti** per riprodurre la registrazione Web selezionata, che verrà avviata nel browser predefinito.
 - Fare clic sul pulsante **Modifica** per modificare i dettagli della registrazione archiviata (ad esempio, il nome utente o la password sono stati modificati e si desidera che tale cambiamento venga rispecchiato nella registrazione esistente).

Qui è possibile modificare il nome della registrazione visualizzato nell'elenco e il Biomenu. La casella di controllo **Invia automaticamente il modulo** consente di inviare automaticamente il modulo dopo la riproduzione della registrazione. Se si seleziona questa opzione, la registrazione verrà riprodotta automaticamente dopo l'autenticazione (il passaggio del dito sul sensore).

Possono essere modificati tutti i campi registrati e la modalità di riproduzione della registrazione. Per ulteriori informazioni sui campi, vedere la Registrazione guidata di Password Bank.

Per salvare le modifiche, fare clic su **Applica**.

- Fare clic su **Elimina** per rimuovere completamente la registrazione.
- Fare clic su **Organizza** per organizzare le registrazioni in cartelle, spostarle verso l'alto o verso il basso nell'elenco e creare le cartelle. La medesima struttura verrà visualizzata nei collegamenti Web di Biomenu.

- Fare clic su **Importa o Esporta** per eseguire il backup della registrazione o importare le registrazioni salvate nel software delle impronte digitali.

Fare clic sul pulsante **Esporta** per esportare la registrazione, ad esempio per utilizzarla su un altro computer. Scegliere le registrazioni da esportare o se esportare tutte le registrazioni esistenti automaticamente. Per selezionare più registrazioni, tenere premuto il tasto **Ctrl** o **Maiusc** mentre si esegue la selezione. A questo punto, scegliere un file di destinazione e immettere una password. La password verrà richiesta durante l'importazione delle registrazioni. L'estensione del file di Password Bank è ***.pb** o ***.xml**.

Fare clic sul pulsante **Importa** per importare le registrazioni da un file Password Bank. Selezionare il file di origine ***.pb** o ***.xml**. È possibile sostituire tutte le registrazioni esistenti con registrazioni importate oppure aggiungere le registrazioni importate a quelle esistenti. Quando viene aggiunta una registrazione con lo stesso nome, la registrazione viene rinominata automaticamente per poter conservare entrambe le registrazioni. Immettere la password creata durante l'esportazione.

5. Per salvare le modifiche, fare clic su **Applica**.

4.2.4. Impostazioni

Password Bank consente di utilizzare l'autenticazione mediante impronte digitali per accedere a finestre di dialogo e siti Web protetti.

Selezionare le modalità di utilizzo di Password Bank...

- Selezionare la casella di controllo relativa alla **finestra di dialogo Windows** per abilitare l'utilizzo di Password Bank per la memorizzazione delle credenziali delle applicazioni standard di Windows.
- Il supporto per **Internet Explorer** è sempre presente, la casella di controllo attiva o disattiva l'utilizzo del browser.
- Per il browser **Firefox**, è necessario installare un plug-in. Fare clic sul collegamento per avviare l'installazione. Firefox deve essere impostato come il browser predefinito. Se si effettua l'aggiornamento di Firefox dopo l'installazione del plug-in, Firefox informa che il plug-in Password Bank non è più compatibile e propone la ricerca di un plug-in aggiornato. Confermare e installare il nuovo plug-in.

In Password Bank vengono visualizzati dei suggerimenti per l'utente, quando è possibile eseguire un'azione (registrazione di una finestra di dialogo, riproduzione di una finestra di dialogo e così via). Se l'utente accede a Windows utilizzando nome utente e password, i suggerimenti non vengono attivati finché non si esegue una corretta autenticazione delle impronte digitali.

Per attivare/disattivare i suggerimenti di Password Bank:

1. Passare a
 - **Start > Tutti i programmi > Protector Suite > Control Center**
 - o fare clic con il tasto destro sull'icona nella barra delle applicazioni e selezionare **Avvia Control Center...**
 - oppure passare un dito sul sensore per visualizzare il Biomenu e selezionare **Control Center...** (saltare il passaggio successivo).

2. Eseguire l'autenticazione (passare un dito sul sensore o immettere la password Windows) e fare clic su **Invia**.
3. Selezionare **Applicazioni > Password Bank > Impostazioni**.
4. **Selezionare il suggerimento da visualizzare per chiedere se:**
 - **devono essere memorizzati i dati del modulo.** In tal modo si attiva/disattiva la finestra di dialogo che richiede la registrazione in Password Bank dopo l'invio di un modulo (su una pagina Web o in una finestra di dialogo).

Selezionare i suggerimenti da visualizzare per avvisare che:

- **viene riesequita una registrazione.** Questo suggerimento informa l'utente che sta per iniziare la riproduzione di una registrazione. Questo avviso è utile se si desidera creare più registrazioni dello stesso modulo o finestra di dialogo e non si desidera sovrascrivere i dati già immessi.
- **è possibile compilare una finestra di dialogo.** Questo suggerimento informa l'utente che è possibile eseguire una registrazione.
- **una finestra di dialogo può essere registrata.** Questo suggerimento informa l'utente che nella finestra di dialogo è presente un campo password che può essere registrato.
- **è possibile compilare un sito Web.** Questo suggerimento informa l'utente che è possibile eseguire una registrazione.
- **un sito Web può essere registrato.** Questo suggerimento informa l'utente che nella pagina è presente un campo password che può essere registrato.

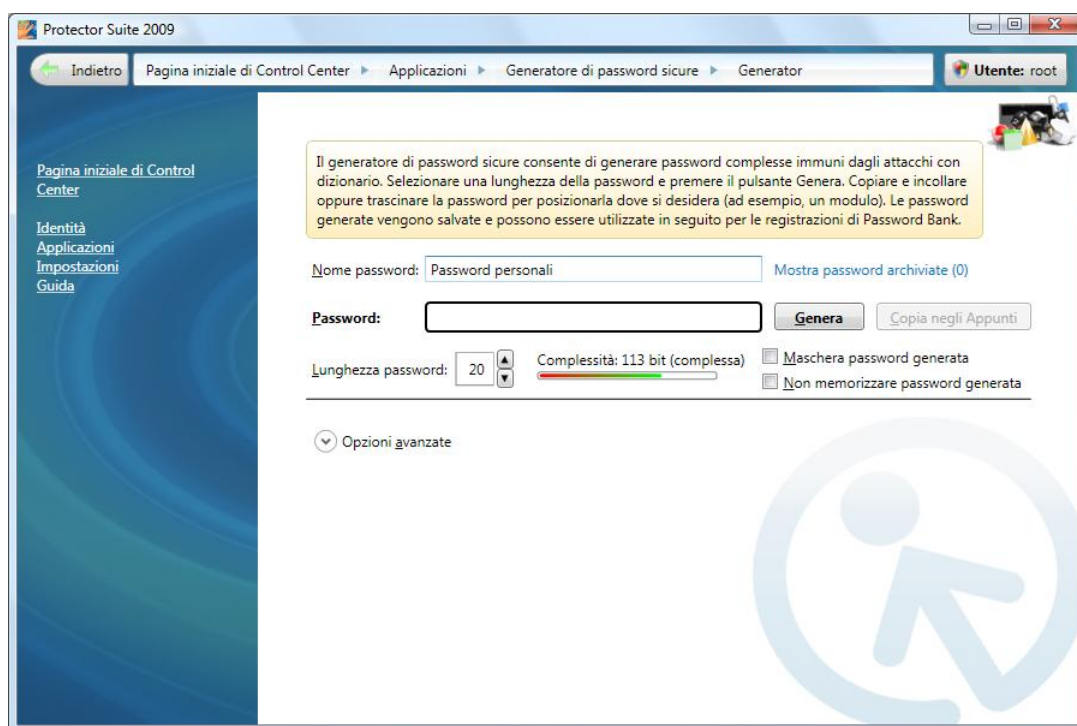
4.3. Generatore di password sicure

Strong Password Generator consente di generare password complesse immuni dagli attacchi con dizionario. Le password generate vengono salvate e utilizzate all'occorrenza. È inoltre possibile utilizzarle durante la registrazione di moduli Web con l'utilizzo di impronte digitali.

4.3.1. Generator

Per generare una password complessa:

1. Passare a
 - **Start > Tutti i programmi > Protector Suite > Control Center**
 - o fare clic con il tasto destro sull'icona nella barra delle applicazioni e selezionare **Avvia Control Center...**
 - oppure passare un dito sul sensore per visualizzare il Biomenu e selezionare **Control Center...** (saltare il passaggio successivo).
2. Eseguire l'autenticazione (passare un dito sul sensore o immettere la password Windows) e fare clic su **Invia**.
3. Selezionare **Applicazioni > Generatore di password sicure > Generator**.



4. Immettere un nome nel campo **Nome password**.

5. Scegliere la lunghezza della password.

Selezionare la casella di controllo **Maschera password generata** per non mostrare il testo della password generata.

Selezionare la casella di controllo **Non memorizzare password generata** per fare in modo che la password non venga memorizzata nella pagina Password generate. Se non si seleziona l'opzione, tutte le password generate verranno visualizzate in questa pagina.

6. Scegliere il pulsante **Genera**.

7. Ora è possibile trascinarla, utilizzare il pulsante **Copia negli Appunti** o il menu di scelta rapida per copiare la password negli Appunti e incollarla dove necessario.

Fare clic su **Opzioni avanzate** per generare password in base a specifiche più dettagliate, ad esempio password costituite da combinazioni specifiche di caratteri, password esadecimali e così via.



Nota

L'indicatore della complessità della password fornisce una valutazione della robustezza della password che verrà generata. È possibile ottenere password più complesse modificandone la lunghezza o utilizzando le impostazioni avanzate.

4.3.2. Password generate

È possibile controllare e gestire le password complesse generate. È possibile controllare l'ora di generazione, il sito Web correlato e scoprire se la password viene utilizzata dalle registrazioni di Password Bank.

1. Passare a

- **Start > Tutti i programmi > Protector Suite > Control Center**
 - o fare clic con il tasto destro sull'icona nella barra delle applicazioni e selezionare **Avvia Control Center...**
 - oppure passare un dito sul sensore per visualizzare il Biomenu e selezionare **Control Center...** (saltare il passaggio successivo).
2. Eseguire l'autenticazione (passare un dito sul sensore o immettere la password Windows) e fare clic su **Invia**.
 3. Selezionare **Applicazioni > Generatore di password sicure > Password generate**.
 4. Selezionare la password su cui si desidera lavorare. Fare clic su uno dei pulsanti riportati di seguito:

Selezionare la casella di controllo **Maschera campi password** per non mostrare il testo della password.

Utilizzare il pulsante **Copia negli Appunti** o il menu di scelta rapida per copiare la password negli Appunti e incollarla dove necessario.

Passa al sito Web Avvierà il sito Web per cui è stata generata la password.

Elimina. Eliminerà la password selezionata. Utilizzare i tasti **Ctrl+A** per selezionare tutte le password.
 5. Per salvare le modifiche, fare clic su **Applica**.

È possibile utilizzare le password complesse generate per i moduli Web al fine di migliorare la protezione delle credenziali. È possibile utilizzare Password Bank per registrare le credenziali di accesso e riprodurle dopo l'autenticazione con le impronte digitali. Si otterrà una password robusta e complessa che renderà più sicuri e protetti i dati delle registrazioni, senza dover ricordare le password complesse. Sarà sufficiente passare il dito sul sensore per riprodurre la registrazione di Password Bank.

Per registrare una password complessa in Password Bank:

1. Generare una password complessa. Vedere Generator.
2. Visualizzare una pagina Web che si desidera registrare.
3. Passare il dito sul sensore per visualizzare il Biomenu.
4. Selezionare **Registra** dal menu. Viene visualizzata la
5. Registrazione guidata .
6. Le password generate esistenti verranno rilevate automaticamente. Scegliere una password generata o utilizzare quella rilevata come impostazione predefinita.
7. Proseguire la registrazione con la Registrazione guidata come al solito. È possibile modificare la password nella pagina **Dettagli modulo** durante la revisione della registrazione.
8. Terminare e verificare la registrazione.
9. Le credenziali sono state registrate e sarà quindi possibile riprodurle automaticamente.

Per riprodurre una registrazione con password complessa con Password Bank:

1. Visualizzare una pagina Web o un'applicazione registrata.
2. (Facoltativo) Viene visualizzato un suggerimento relativo all'esistenza di una registrazione.
3. Passare il dito sul sensore.

4.4. Archivi crittografati

Gli archivi crittografati consentono di proteggere i file e le cartelle privati con impronte digitali e password di backup e di archiviarli in modo sicuro dall'accesso non autorizzato.

File Safe consente di creare archivi crittografati di file e cartelle importanti, che verranno quindi protetti dalle impronte digitali e dalla password di backup. È possibile lasciare i file nelle posizioni correnti e aggiungerli a un archivio di File Safe per proteggerli mediante l'autenticazione con impronte digitali.

Personal Safe è una cartella protetta sul Desktop o in Risorse del computer in cui è possibile trascinare o copiare i file per proteggerli con le impronte digitali.



Nota

Prima di creare un archivio, è necessario registrare le impronte digitali e impostare la password di backup. In caso contrario, verrà visualizzato un avviso che indica che nessun utente è stato selezionato. Vedere Registrazione di impronte per informazioni sulla registrazione delle impronte digitali.

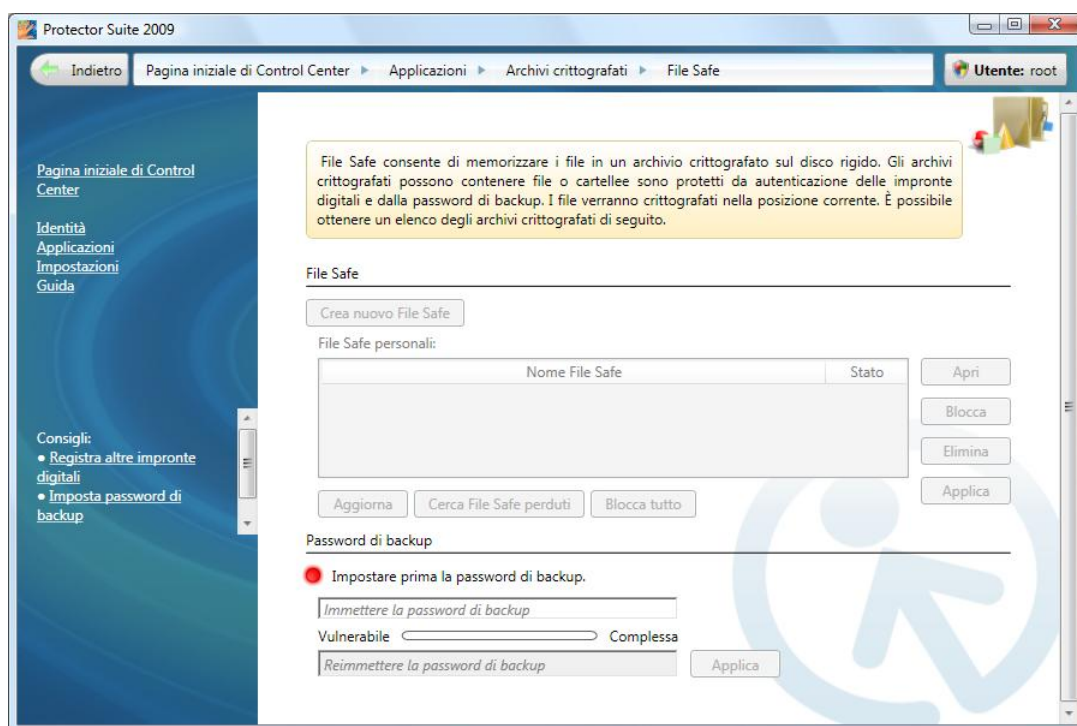
4.4.1. File Safe

File Safe consente di memorizzare i file in un archivio crittografato sul disco rigido. Negli archivi crittografati è possibile inserire file o cartelle da proteggere con l'autenticazione delle impronte digitali e la password di backup. Quando un archivio File Safe è sbloccato, è possibile lavorare con il file dell'archivio come se fosse una cartella standard (eliminare, copiare o assegnare un nuovo nome ai file e così via). Anche il trascinamento è supportato. È possibile copiare e incollare o trascinare i file nell'archivio sbloccato; quando lo si bloccherà nuovamente, i file verranno crittati. Quando solamente un file è crittografato in un archivio ed è sbloccato, è sufficiente un clic su di esso per aprirlo.

4.4.1.1. Creazione di un archivio File Safe

Per creare un nuovo archivio File Safe:

1. Passare a
 - **Start > Tutti i programmi > Protector Suite > Control Center**
 - o fare clic con il tasto destro sull'icona nella barra delle applicazioni e selezionare **Avvia Control Center...**
 - oppure passare un dito sul sensore per visualizzare il Biomenu e selezionare **Control Center...** (saltare il passaggio successivo).
2. Eseguire l'autenticazione (passare un dito sul sensore o immettere la password Windows) e fare clic su **Invia**.
3. Selezionare **Applicazioni > Archivi crittografati > File Safe**.



4. Se la password di backup non è stata ancora impostata, immettere una password e fare clic su **Applica**. Ulteriori informazioni sulla Password di backup.
5. Fare clic sul pulsante **Crea nuovo File Safe**.
6. Specificare un nome per il nuovo archivio.
7. Ora è possibile utilizzare i file dell'archivio come fosse una cartella standard (eliminazione, copia o ridenominazione dei file e così via). Anche il trascinamento è supportato. È possibile copiare e incollare o trascinare i file nell'archivio sbloccato; quando lo si bloccherà nuovamente, i file verranno crittografati.
8. Fare clic su **Blocca** per bloccare l'archivio.



Nota

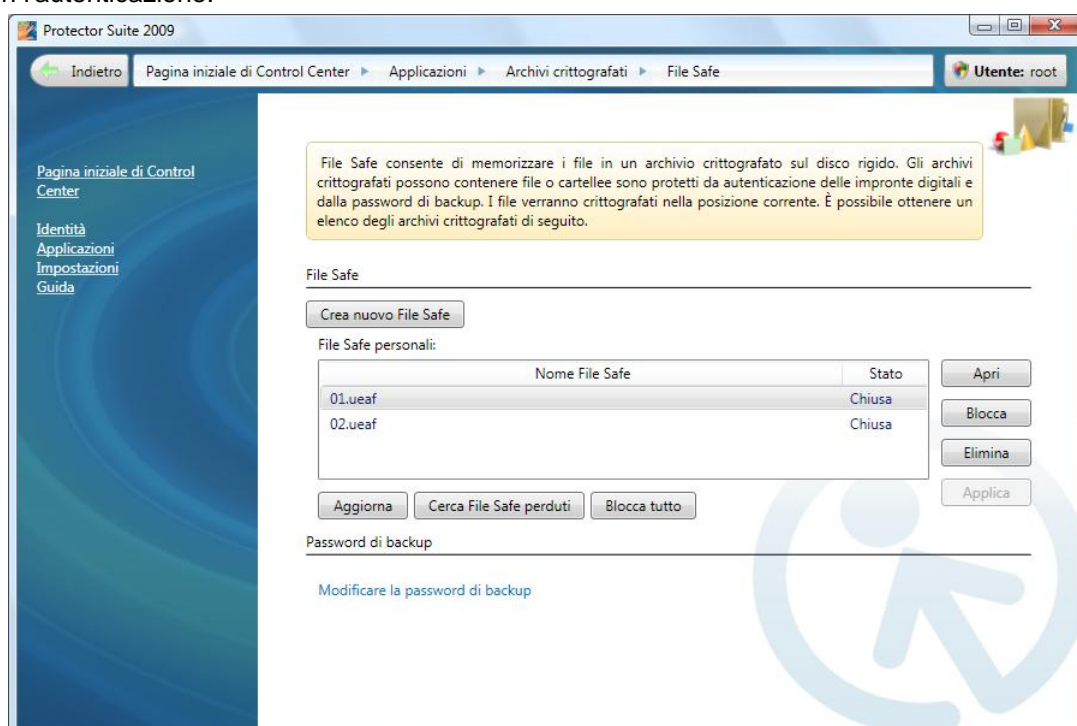
È inoltre possibile creare o gestire gli archivi dal menu contestuale. Visualizzare i file o le cartelle da crittografare (con Esplora risorse o un'altra finestra di dialogo di Windows) e fare clic con il pulsante destro del mouse per visualizzare il menu contestuale. Per aggiungere i file o le cartelle selezionate a un nuovo archivio, scegliere **Aggiungi a nuovo archivio crittografato**.

4.4.1.2. Gestione degli archivi File Safe

Per gestire gli archivi File Safe:

1. Passare a
 - **Start > Tutti i programmi > Protector Suite > Control Center**
 - o fare clic con il tasto destro sull'icona nella barra delle applicazioni e selezionare **Avvia Control Center...**

- oppure passare un dito sul sensore per visualizzare il Biomenu e selezionare **Control Center...** (saltare il passaggio successivo).
2. Eseguire l'autenticazione (passare un dito sul sensore o immettere la password Windows) e fare clic su **Invia**.
 3. Selezionare **Applicazioni > Archivi crittografati > File Safe**.
 4. Vengono visualizzati gli archivi esistenti. Selezionare uno o più archivi. Fare clic sul pulsante corrispondente per **aprire**, **bloccare** o **eliminare** l'archivio selezionato. È possibile utilizzare anche il menu contestuale. Se un archivio è aperto, è possibile lavorare con l'archivio come se fosse una cartella standard (eliminare, copiare o assegnare un nuovo nome ai file e così via). Anche il trasciamento è supportato. Al termine delle operazioni sull'archivio, bloccarlo in modo da proteggerlo con l'autenticazione.



Per lavorare con l'elenco degli archivi File Safe, scegliere:

- **Aggiorna** per ottenere un elenco aggiornato di tutti gli archivi associati alle impronte digitali.
 - **Cerca File Safe perduti**. Scegliere questa opzione per visualizzare tutti gli archivi, compresi quelli non associati alle impronte digitali o quelli che sono stati spostati. È possibile aprire gli archivi non associati utilizzando la password di backup. Utilizzare l'opzione quando non si è certi della posizione di un archivio o dopo che si è modificato il passaporto delle impronte digitali.
 - **Blocca tutto**. Bloccherà tutti gli archivi presenti in elenco.
5. Per salvare le modifiche, fare clic su **Applica**.



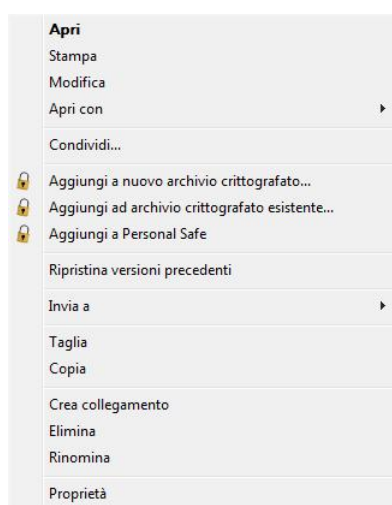
Suggerimento

È possibile gestire gli archivi dal menu contestuale, aggiungendo file o cartelle direttamente da Esplora-risorse. Visualizzare i file o le cartelle da crittografare (con Esplora risorse o un'altra fi-

nestra di dialogo di Windows) e fare clic con il pulsante destro del mouse per visualizzare il menu contestuale. Per aggiungere i file o le cartelle selezionate a un archivio esistente, scegliere **Aggiungi ad archivio crittografato esistente**. Vedere di seguito per una descrizione dettagliata.

Per aggiungere file o cartelle a un archivio File Safe esistente:

1. Visualizzare i file o le cartelle che si desidera crittografare (utilizzando Esplora risorse o un'altra finestra di dialogo di Windows).
2. Selezionare i file e/o le cartelle (utilizzando il mouse e i tasti **Maiusc** o **Ctrl**) e fare clic con il tasto destro per visualizzare il menu contestuale.
3. Selezionare **Aggiungi ad archivio crittografato esistente**.



4. Sfogliare e selezionare l'archivio in cui si desidera salvare i file (un file con estensione ***.uea** o ***.ueaf**).
5. Selezionare **Apri**.
6. È necessaria l'autenticazione.
7. Dopo la crittografia dei file, in una finestra di dialogo si chiederà quale operazione eseguire con i file originali:
 - a. **Elimina i file originali** elimina i file originali e ne mantiene unicamente la forma crittografata nell'archivio.
 - b. Selezionare la casella di controllo **Pulire i file prima di eliminare** per sovrascrivere i file che si desidera eliminare con un contenuto casuale prima di eliminarli. In tal modo sarà impossibile recuperare i file eliminati.
 - c. **Conserva i file originali** non elimina i file originali, che verranno salvati sia nell'archivio crittografato che nel percorso originale, non crittografati.
8. I file vengono aggiunti all'archivio File Safe crittografato.

4.4.1.3. Blocco e sblocco di archivi File Safe

Per bloccare o sbloccare un archivio File Safe:

1. Passare a
 - **Start > Tutti i programmi > Protector Suite > Control Center**
 - o fare clic con il tasto destro sull'icona nella barra delle applicazioni e selezionare **Avvia Control Center...**
 - oppure passare un dito sul sensore per visualizzare il Biomenu e selezionare **Control Center...** (saltare il passaggio successivo).
2. Eseguire l'autenticazione (passare un dito sul sensore o immettere la password Windows) e fare clic su **Invia**.
3. Selezionare **Applicazioni > Archivi crittografati > File Safe**.
4. Vengono visualizzati gli archivi esistenti. Selezionare uno o più archivi. Fare clic sul pulsante **Blocca** per bloccare un archivio o sul pulsante **Apri** per sbloccarlo.



Suggerimento

È inoltre possibile bloccare o sbloccare archivi nelle rispettive posizioni correnti all'esterno di Control Center. Visualizzare l'archivio da bloccare o sbloccare (utilizzando Gestione risorse o un'altra finestra di dialogo Windows), selezionare il file archivio (*.uea o *.ueaf), fare clic con il pulsante destro del mouse per visualizzare il menu contestuale e selezionare **Blocca** o **Sblocca**.

Per bloccare tutti gli archivi File Safe:

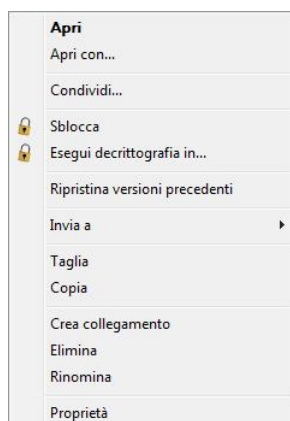
1. Passare il dito sul sensore per visualizzare il Biomenu.
2. Selezionare **Blocca tutti gli archivi** dal menu.
3. Tutti gli archivi sbloccati vengono ora bloccati.

4.4.1.4. Decrittografia di file da un archivio File Safe

Per rimuovere uno o più file da un archivio crittografato, sbloccare l'archivio (vedere Blocco e sblocco di archivi File Safe) quindi modificare i file come se si trovassero in una cartella standard. È possibile eliminare, copiare o trascinare i file fuori dell'archivio. Vedere di seguito come decrittografare tutti i file dell'archivio in una posizione specificata.

Per decrittografare tutti i file o cartelle in un archivio File Safe contemporaneamente

1. Selezionare il file d'archivio (*.uea o *.ueaf) che si desidera decrittografare e fare clic con il tasto destro per visualizzare il menu contestuale.
2. Scegliere **Esegui decrittografia in**.



3. Scegliere un percorso di destinazione dove salvare i file decrittografati.
4. È necessaria l'autenticazione.
5. I file sono vengono quindi decrittografati al percorso selezionato.

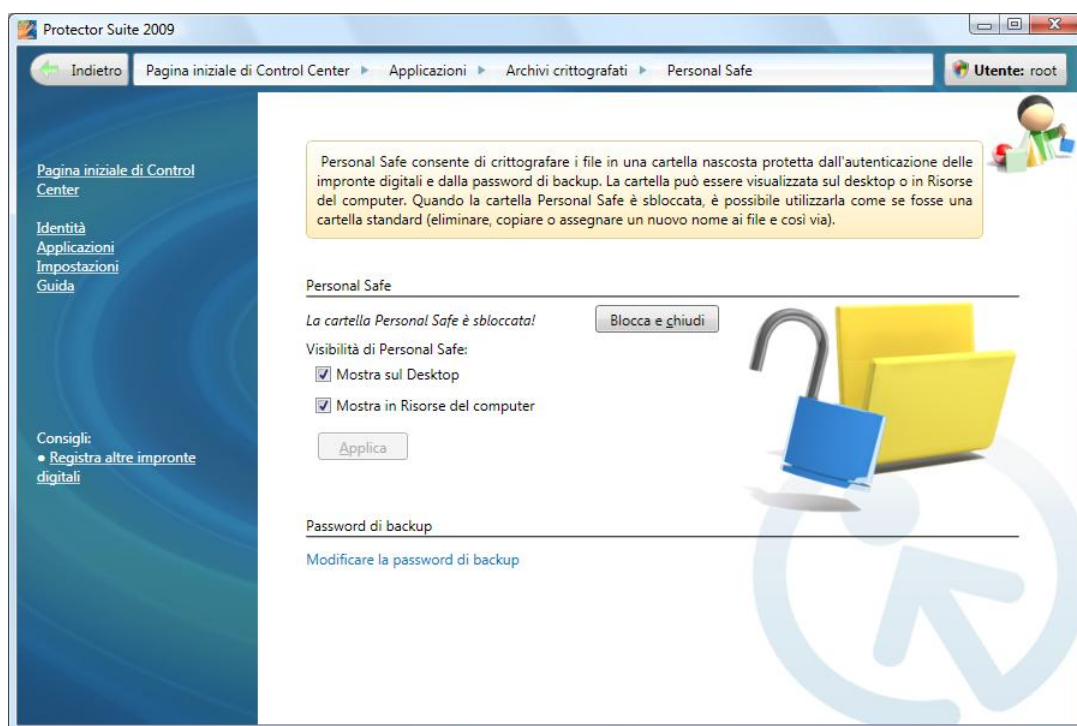
4.4.2. Personal Safe

Personal Safe consente di crittografare i file in una cartella protetta. La cartella può essere visualizzata sul desktop o in Risorse del computer. Questa cartella non sarà visibile agli altri utenti che condividono il computer.

Quando la cartella Personal Safe è sbloccata, è possibile utilizzarla come se fosse una cartella standard (è possibile eliminare, copiare o assegnare un nuovo nome ai file e così via). La cartella può essere gestita dal **Control Center** in **Applicazioni > Archivi crittografati > Personal Safe** o mediante il menu contestuale che si visualizza facendo clic con il pulsante destro del mouse sulla cartella Personal Safe.

Per bloccare/sbloccare Personal Safe

1. Passare a
 - **Start > Tutti i programmi > Protector Suite > Control Center**
 - o fare clic con il tasto destro sull'icona nella barra delle applicazioni e selezionare **Avvia Control Center...**
 - oppure passare un dito sul sensore per visualizzare il Biomenu e selezionare **Control Center...** (saltare il passaggio successivo).
2. Eseguire l'autenticazione (passare un dito sul sensore o immettere la password Windows) e fare clic su **Invia**.
3. Selezionare **Applicazioni > Archivi crittografati > Personal Safe**.



4. Se la password di backup non è stata ancora impostata, immettere una password e fare clic su **Applica**. Ulteriori informazioni sulla Password di backup.
5. Fare clic sul pulsante **Sblocca e apri** o **Blocca e chiudi**.



Suggerimento

Viene visualizzato un messaggio di stato a indicare se Personal Safe è bloccato o sbloccato.

Per aggiungere file a Personal Safe

1. Aprire Personal Safe. Utilizzare Control Center (vedere sopra) o selezionare la cartella e fare clic con il pulsante destro del mouse per visualizzare il menu contestuale e scegliere **Blocca** o **Sblocca**.
2. Trascinare o copiare i file nella cartella oppure selezionare i file (o le cartelle) e fare clic con il pulsante destro del mouse per visualizzare il menu contestuale e scegliere **Aggiungi a Personal Safe**.

4.5. E-Wallet

L'E-Wallet biometrico è un metodo sicuro e comodo per archiviare tutti i propri dati riservati (ad esempio, dati della carta di credito, numeri dei conti correnti bancari e così via).

I dati riservati saranno sempre a portata di mano e protetti dall'autenticazione con impronte digitali.

E-Wallet aiuta anche a compilare i moduli più complessi memorizzando i dati che si utilizzano più di frequente, ad esempio quando si acquistano prodotti online. È possibile salvare i dati in un profilo protetto da impronte digitali (vedere Creazione di record E-Wallet) e in seguito trascinarli dove necessario (ad esempio, in moduli Web).

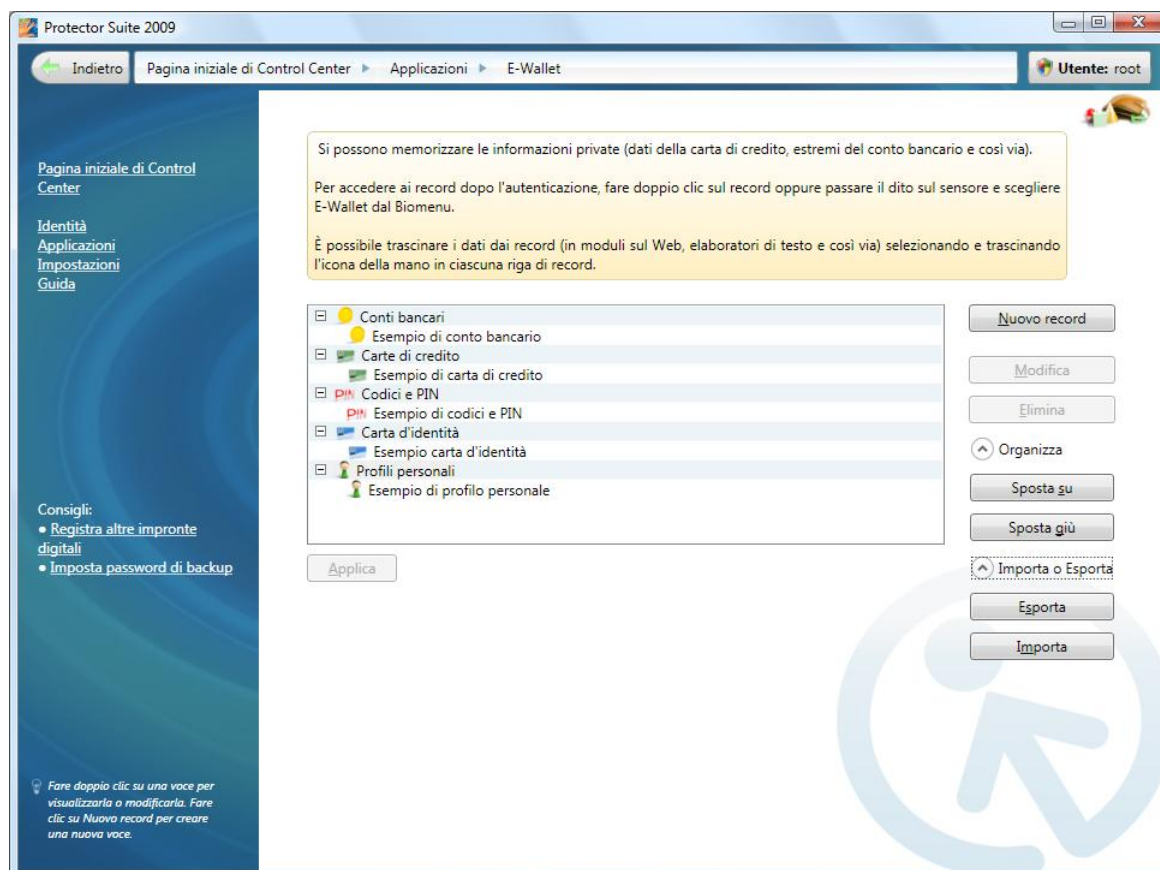
4.5.1. Creazione di record E-Wallet

Utilizzare le categorie predefinite per organizzare i dati in cartelle o creare nuove categorie personalizzate. Per tutte le categorie predefinite è disponibile un esempio. È possibile aprire e riscrivere l'esempio o creare un nuovo record E-Wallet (vedere di seguito). Accedere ai record con un doppio clic su un record ed eseguire l'autenticazione passando il dito sul sensore.



Suggerimento

Utilizzare **Profili personali** per creare dei profili e salvare le informazioni utilizzate di frequente nei moduli Web più complessi.



Per creare un nuovo record E-Wallet

1. Passare a
 - **Start > Tutti i programmi > Protector Suite > Control Center**
 - o fare clic con il tasto destro sull'icona nella barra delle applicazioni e selezionare **Avvia Control Center...**
 - oppure passare un dito sul sensore per visualizzare il Biomenu e selezionare **Control Center...** (saltare il passaggio successivo).
2. Eseguire l'autenticazione (passare un dito sul sensore o immettere la password Windows) e fare clic su **Invia**.
3. Selezionare **Applicazioni > E-Wallet**.

4. Fare clic su **Nuovo record** e scegliere una categoria predefinita dal menu a discesa oppure selezionare **Nuova categoria** e scegliere un nome e un'icona per creare una categoria vuota personalizzata.
5. **Immettere o modificare i dati del record:**
 - Modificare il nome del record digitando nella riga **Nuovo record**.
 - Per immettere i dati, selezionare il valore e fare clic sul pulsante **Modifica valore**.
 - Per modificare il titolo, fare clic sul pulsante **Rinomina**.
 - Per aggiungere una nuova riga alla fine dell'elenco, fare clic sul pulsante **Aggiungi**.
 - Per eliminare la riga selezionata, fare clic sul pulsante **Elimina**.
6. Per salvare le modifiche, fare clic su **Applica**.



Nota

È possibile accedere ai record passando il dito sul sensore, visualizzando il Biomenu e selezionando **E-Wallet**.

4.5.2. Gestione di record E-Wallet

Per gestire i record E-Wallet

1. Passare a
 - **Start > Tutti i programmi > Protector Suite > Control Center**
 - o fare clic con il tasto destro sull'icona nella barra delle applicazioni e selezionare **Avvia Control Center...**
 - oppure passare un dito sul sensore per visualizzare il Biomenu e selezionare **Control Center...** (saltare il passaggio successivo).
2. Eseguire l'autenticazione (passare un dito sul sensore o immettere la password Windows) e fare clic su **Invia**.
3. Selezionare **Applicazioni > E-Wallet**.
4. Selezionare il record da modificare.
 - Per apportare delle modifiche, fare doppio clic sul record o scegliere il pulsante **Modifica**. È richiesta l'autenticazione (il passaggio del dito sul sensore).

Immettere o modificare i dati del record:

- Per immettere i dati, selezionare il valore e fare doppio clic oppure scegliere il pulsante **Modifica valore**.
- Per modificare il titolo, fare clic sul pulsante **Rinomina**.
- Per aggiungere una nuova riga alla fine dell'elenco, fare clic sul pulsante **Aggiungi**.
- Per eliminare la riga selezionata, fare clic sul pulsante **Elimina**.

- Fare clic su **Organizza** e sul pulsante **Sposta su** o **Sposta giù** per spostare i record verso l'alto o il basso dell'elenco al fine di organizzarli all'interno delle cartelle.
- Fare clic su **Importa o Esporta** per eseguire il backup dei record o importare i record salvati nel software delle impronte digitali.
 - Fare clic sul pulsante **Esporta** per esportare i record, ad esempio per utilizzarli su un altro computer. Quindi selezionare un file di destinazione. L'estensione per i file E-Wallet è ***.xml**.
 - Fare clic sul pulsante **Importa** per importare le registrazioni da un file E-Wallet.

5. Per salvare le modifiche, fare clic su **Applica**.

4.5.3. Compilazione di moduli con E-Wallet

E-Wallet è stato progettato per aiutare gli utenti a compilare moduli complessi utilizzando i dati che vi vengono salvati. Per registrare delle semplici credenziali, ad esempio nome e password, utilizzare l'applicazione Password Bank. Vedere Registrazione di pagine Web e finestre di dialogo per informazioni sulla registrazioni di credenziali di accesso.

Per creare password robuste e complesse, è preferibile utilizzare Generatore di password sicure.

Per compilare un modulo con E-Wallet:

1. È prima di tutto necessario creare un record di E-Wallet che contenga i dati del proprio profilo in **Control Center > Applicazioni > E-Wallet**. Per le istruzioni dettagliate, vedere Creazione di record E-Wallet.
2. Visualizzare una pagina Web con un modulo da registrare (ad esempio, il modulo di registrazione di un negozio online).
3. Passare un dito sul sensore per visualizzare il Biomenu e scegliere **E-Wallet**.
4. Selezionare un record da utilizzare (ad esempio, Profili personali > Profilo libreria preferita) o selezionare l'opzione **Mostra intero E-Wallet** nella pagina corrispondente.
5. Viene visualizzata una pagina con tutti i dati dei record. A questo punto, trascinare l'icona della mano prima di ogni voce in un campo del modulo o dove necessario.



Nota

È inoltre possibile utilizzare E-Wallet per compilare un campo del modulo durante la Registrazione guidata.

Per accedere ai record dopo l'autenticazione, fare doppio clic sul record oppure passare il dito sul sensore e scegliere E-Wallet dal Biomenu.



Suggerimento

Nel Biomenu scegliere **E-Wallet > Mostra intero E-Wallet** in modo da visualizzare l'applicazione E-Wallet come nel Control Center.

4.6. Biomenu

Il Biomenu è un menu di scelta rapida che consente di accedere direttamente a funzionalità e impostazioni del software delle impronte digitali.



Per visualizzare il Biomenu in una situazione in cui l'autenticazione dell'impronta digitale richiama un'altra azione (ad esempio, la riproduzione di una pagina registrata), tenere premuto il tasto **Maiusc** mentre si passa il dito sul sensore.

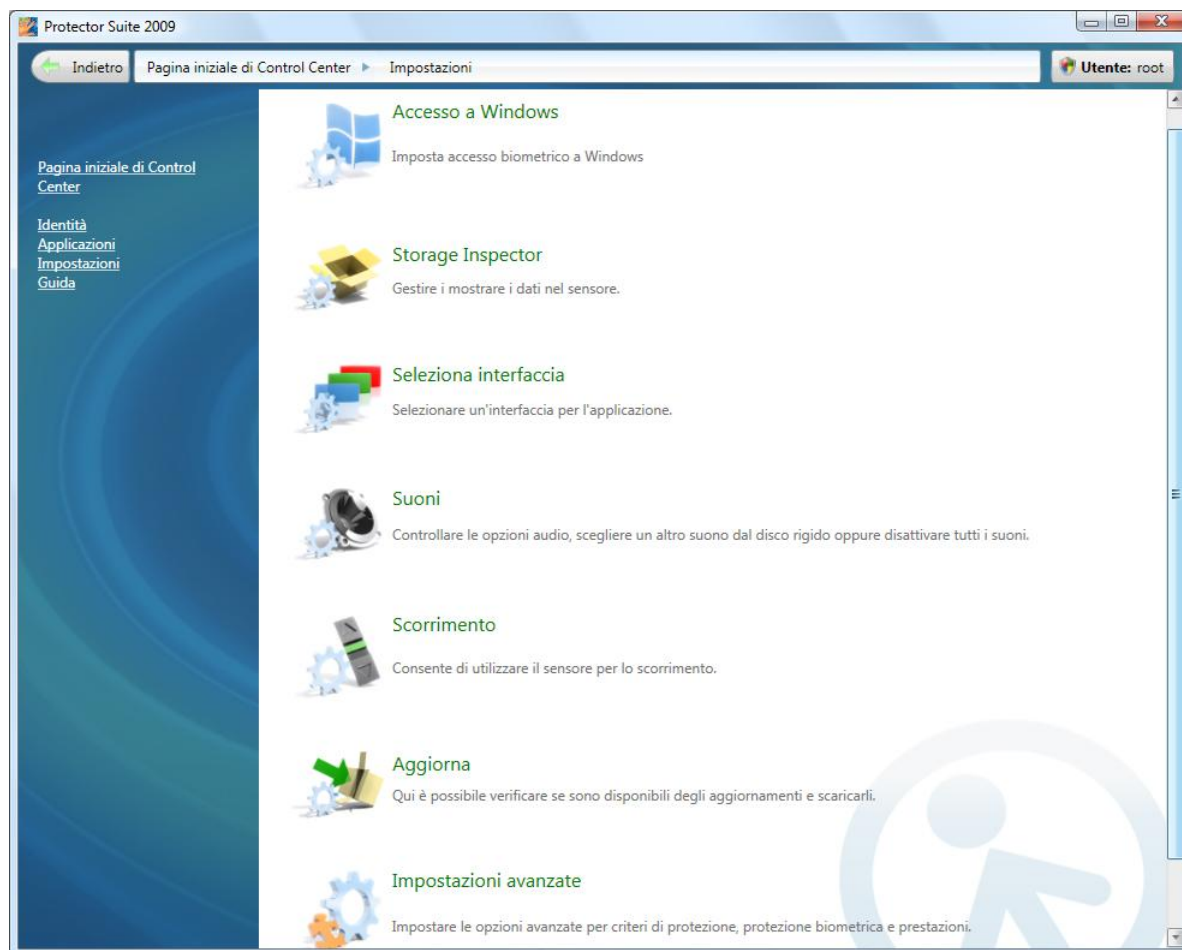
Utilizzare il mouse o il sensore per navigare. Se si utilizza il sensore, muovere il dito per spostarsi all'interno del Biomenu e toccare la voce evidenziata per eseguire l'azione corrispondente.

- Per visualizzare il Biomenu passare il dito registrato sul sensore.
- **Blocca computer.** Rappresenta un modo rapido per bloccare il computer. Passare il dito sul sensore per sbloccare di nuovo il computer.
- **Siti registrati (opzionale).** Mostra gli elenchi delle pagine Web registrate tramite Password Bank. Per visualizzare e compilare una pagina registrata nel browser Web predefinito, selezionarne il nome nell'elenco. È possibile modificare l'aspetto dell'elenco nelle Impostazioni.
- **Registra... (opzionale).** Registra una nuova finestra (pagina Web o finestra di dialogo). Per ulteriori informazioni sulla registrazione di Password Bank, vedere Password Bank
- **E-Wallet.** Consente di accedere rapidamente ai record di E-Wallet. Selezionare un record da utilizzare (ad esempio, Profili personali > Profilo libreria preferita) o selezionare l'opzione **Mostra intero E-Wallet** nella pagina corrispondente.
- **Sblocca e apri/Blocca Personal Safe (opzionale).** Consente di accedere alla cartella Personal Safe .
- **Generatore di password sicure.** Apre la pagina Generatore di password sicure in cui è possibile creare password complesse e copiarle negli Appunti.
- **Blocca tutti gli archivi (opzionale)** Blocca tutti gli archivi File Safe attualmente aperti. Questa voce viene visualizzata solo quando sono sbloccati almeno due archivi.
- **Codici token... (opzionali).** Visualizza il generatore di codici token. Il generatore di codici token è una semplice finestra di dialogo che consente di selezionare un token di sicurezza e di generare con esso un codice token.
- **Control Center....** Visualizza il Control Center.

- **Guida.** Visualizza la guida HTML. Per visualizzare la guida contestuale HTML, premere F1 nella finestra di dialogo per cui si necessita di aiuto.

Capitolo 5. Impostazioni

La finestra di dialogo Impostazioni contiene varie opzioni di configurazione di Protector Suite 2009. Non tutte le funzioni della finestra di dialogo Impostazioni qui descritte saranno visibili: le funzioni disponibili variano a seconda della versione installata di Protector Suite 2009 e dei privilegi amministrativi dell'utente corrente. Se il pulsante **Modifica** è visibile in Windows Vista, è necessario fare clic sul pulsante ed elevare i privilegi prima di iniziare ad apportare modifiche nelle singole pagine delle impostazioni.



5.1. Accesso a Windows

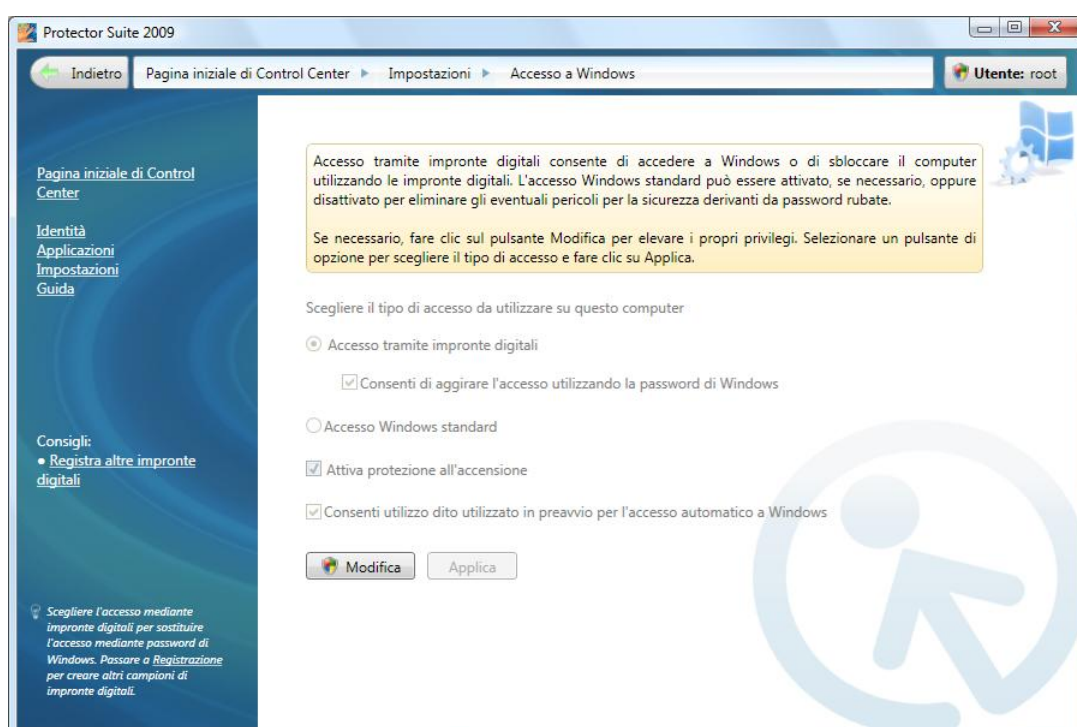
Per attivare l'accesso tramite impronte digitali, è necessario registrare le impronte (vedere Registrazione di impronte). Durante la registrazione dell'utente, vengono analizzati i campioni di impronte digitali e viene creata l'associazione tra i campioni di impronte digitali e l'account utente di Windows. Quando si riavvia il computer e si desidera accedervi nuovamente, passare il dito per accedere automaticamente.

Dopo la registrazione delle impronte digitali, l'opzione Accesso tramite impronte digitali verrà impostata automaticamente.

L'accesso biometrico protegge anche screen saver e riattivazione delle funzionalità di risparmio energetico (è necessario impostare sul sistema la richiesta della password dopo la riattivazione da screen saver e standby).

Per modificare le impostazioni di accesso:

1. Passare a
 - **Start > Tutti i programmi > Protector Suite > Control Center**
 - o fare clic con il tasto destro sull'icona nella barra delle applicazioni e selezionare **Avvia Control Center...**
 - oppure passare un dito sul sensore per visualizzare il Biomenu e selezionare **Control Center...** (saltare il passaggio successivo).
2. Eseguire l'autenticazione (passare un dito sul sensore o immettere la password Windows) e fare clic su **Invia**.
3. Selezionare **Impostazioni > Accesso a Windows**.



4. Scegliere il tipo di accesso:

Accesso Windows standard. L'accesso tramite impronte digitali verrà disattivato e sarà possibile accedere al sistema utilizzando l'accesso Windows standard.

- **Accesso tramite impronte digitali.** Verrà attivato l'accesso al sistema tramite impronte digitali invece che mediante l'immissione della password di Windows.

Consenti di aggirare l'accesso utilizzando la password di Windows. Se si seleziona questa opzione, sarà possibile utilizzare l'accesso Windows standard. Se non la si seleziona, solo gli amministratori potranno accedere tramite nome utente e password.

- (Solo Windows XP) **Cambio rapido utente.** È supportata la funzionalità Cambio rapido utente di Windows. Sarà possibile passare da un utente a un altro con il semplice passaggio del dito sul sensore.

- **Attiva protezione all'accensione.** Selezionare questa opzione per eseguire l'autenticazione a livello di BIOS tramite impronte digitali. Per ulteriori informazioni, vedere Accensione protetta .

Consenti utilizzo dito utilizzato in preavvio per l'accesso automatico a Windows. Se si attiva questa opzione, l'accesso a Windows sarà automatico dopo una corretta autenticazione all'avvio senza dover rieseguire l'autenticazione per l'accesso a Windows.

5. Per salvare le modifiche, fare clic su **Applica**.

5.1.1. Accensione protetta

La funzionalità di accensione protetta impedisce l'accesso da parte di utenti non autorizzati al computer dell'utente a livello di BIOS. I computer in cui è attivata l'accensione protetta non caricano il sistema operativo dal disco rigido quando l'impronta non viene autenticata.

Durante l'avvio del computer, viene richiesta l'autenticazione delle impronte digitali. L'utente ha a disposizione un tempo limitato per passare un dito sopra il sensore. Il computer verrà avviato solo se l'impronta digitale analizzata corrisponde a un campione archiviato nella memoria della periferica. Al termine dell'autenticazione, il processo di avvio continua normalmente.

5.2. Storage Inspector

Storage Inspector è uno strumento per la visualizzazione e la modifica del contenuto memorizzato nella periferica per impronte digitali. Vengono mostrati tutti i record memorizzati nella periferica. Viene specificata una descrizione per ciascun dito, oltre ad alcune informazioni sull'utilizzo in Protector Suite 2009.

Per rimuovere le impronte digitali dalla periferica:

1. Passare a
 - **Start > Tutti i programmi > Protector Suite > Control Center**
 - o fare clic con il tasto destro sull'icona nella barra delle applicazioni e selezionare **Avvia Control Center...**
 - oppure passare un dito sul sensore per visualizzare il Biomenu e selezionare **Control Center...** (saltare il passaggio successivo).
2. Eseguire l'autenticazione (passare un dito sul sensore o immettere la password Windows) e fare clic su **Invia**.
3. Passare a **Impostazioni > Storage Inspector**.
4. Selezionare il record che si desidera eliminare, quindi fare clic sul pulsante **Rimuovi dito**. L'elenco dei record sarà aggiornato in modo da riflettere le modifiche.
5. Per salvare le modifiche, fare clic su **Applica**.



Nota

L'autorizzazione a rimuovere le impronte digitali è definita nelle impostazioni dei criteri di sicurezza (vedere Criteri di protezione). Alcuni diritti potrebbero essere limitati ai soli amministratori.

5.3. Selezione dell'interfaccia

Per scegliere l'aspetto di Protector Suite 2009

Protector Suite 2009 verrà riavviato con la nuova interfaccia. Per ripristinare l'interfaccia precedente, ripetere le operazioni elencate sopra e scegliere l'interfaccia desiderata.

1. Passare a
 - **Start > Tutti i programmi > Protector Suite > Control Center**
 - o fare clic con il tasto destro sull'icona nella barra delle applicazioni e selezionare **Avvia Control Center...**
 - oppure passare un dito sul sensore per visualizzare il Biomenu e selezionare **Control Center...** (saltare il passaggio successivo).
2. Eseguire l'autenticazione (passare un dito sul sensore o immettere la password Windows) e fare clic su **Invia**.
3. Passare a **Impostazioni > Seleziona interfaccia**.
4. Scegliere un'interfaccia dal menu.
5. Per salvare le modifiche, fare clic su **Applica**.
6. Fare clic su **Sì** per riavviare l'applicazione. Per applicare la nuova interfaccia, è necessario riavviare l'applicazione.

5.4. Suoni

Il suono selezionato viene riprodotto in caso di riuscita o meno di un'operazione con le impronte digitali. È possibile utilizzare i suoni predefiniti del sistema, disabilitare i suoni o cercare i propri file audio preferiti (formato wav).

Per selezionare un suono per Protector Suite 2009

1. Passare a
 - **Start > Tutti i programmi > Protector Suite > Control Center**
 - o fare clic con il tasto destro sull'icona nella barra delle applicazioni e selezionare **Avvia Control Center...**
 - oppure passare un dito sul sensore per visualizzare il Biomenu e selezionare **Control Center...** (saltare il passaggio successivo).
2. Eseguire l'autenticazione (passare un dito sul sensore o immettere la password Windows) e fare clic su **Invia**.
3. Passare a **Impostazioni > Suoni**.
4. Selezionare **Nessuno** per disattivare i suoni, **Predefiniti** per lasciare i suoni predefiniti dell'operazione oppure selezionare **Personalizzati** e cercare i file audio preferiti (in formato .wav).
5. Per salvare le modifiche, fare clic su **Applica**.

5.5. Scorrimento

È possibile utilizzare il sensore di impronte digitali per scorrere il Biomenu e le finestre di una qualsiasi applicazione Windows, in sostituzione della rotellina del mouse.

Per attivare o disattivare lo scorrimento, selezionare o deselezionare l'opzione **Funzionalità di scorrimento del sensore** in Icona nella barra delle applicazioni oppure premere il **Tasto di scelta rapida per Scroll Switch**.

Quando l'opzione Funzionalità di scorrimento del sensore è selezionata, l'icona nella barra delle applicazioni viene modificata e la funzionalità di scorrimento è attiva. Il tasto di scelta rapida non viene definito per impostazione predefinita dopo l'installazione di Protector Suite 2009 e, se si intende utilizzarlo, è necessario prima impostarlo (vedere di seguito).

Per impostare lo scorrimento e il tasto di scelta rapida per Scroll Switch:

1. Passare a
 - **Start > Tutti i programmi > Protector Suite > Control Center**
 - o fare clic con il tasto destro sull'icona nella barra delle applicazioni e selezionare **Avvia Control Center...**
 - oppure passare un dito sul sensore per visualizzare il Biomenu e selezionare **Control Center...** (saltare il passaggio successivo).
2. Eseguire l'autenticazione (passare un dito sul sensore o immettere la password Windows) e fare clic su **Invia**.
3. Passare a **Impostazioni > Scorrimento**.
4. Spostare i cursori per definire le impostazioni.
 - **Velocità.** Spostare il cursore per regolare la velocità di scorrimento. Si imposta così il movimento del cursore quando si sposta il dito sul sensore.
 - **Accelerazione.** Spostare il cursore per impostare l'accelerazione dello scorrimento. Più veloce si passa il dito sul sensore, più veloce sarà lo scorrimento.
 - Per impostare il tasto di scelta rapida per Scroll Switch, attivare il campo **Tasto di scelta rapida per Scroll Switch**. Premere i tasti che si desidera utilizzare per attivare/disattivare la funzionalità di scorrimento. Nel campo verrà visualizzato il tasto di scelta rapida. Per modificarlo, premere un altro tasto.
5. Per salvare le modifiche, fare clic su **Applica**.

5.6. Aggiornamenti

Quando è disponibile un aggiornamento, fare clic sul pulsante Scarica aggiornamento per ottenere l'ultima versione del software delle impronte digitali. Quando si imposta un controllo automatico per l'aggiornamento, il controllo della disponibilità di un aggiornamento viene eseguito a ogni avvio di Control Center.

Per impostare gli aggiornamenti:

1. Passare a

- **Start > Tutti i programmi > Protector Suite > Control Center**
 - o fare clic con il tasto destro sull'icona nella barra delle applicazioni e selezionare **Avvia Control Center...**
 - oppure passare un dito sul sensore per visualizzare il Biomenu e selezionare **Control Center...** (saltare il passaggio successivo).
2. Eseguire l'autenticazione (passare un dito sul sensore o immettere la password Windows) e fare clic su **Invia**.
 3. Passare a **Impostazioni > Aggiorna**.
 4.
 - **Stato aggiornamento.** Fornisce informazioni sullo stato corrente del software. Quando è disponibile una versione più recente di Protector Suite 2009, fare clic sul pulsante **Scarica aggiornamento**.
 - **Controllo aggiornamenti.** È possibile verificare la disponibilità di aggiornamenti manualmente con un clic sul pulsante **Controlla disponibilità aggiornamenti** oppure selezionando la casella di controllo **Controllare automaticamente la disponibilità di aggiornamenti**, in modo da tenere sempre aggiornati i messaggi di stato. Il controllo per la disponibilità di nuovi aggiornamenti verrà eseguito a ogni avvio di Control Center. >
 - Per salvare le modifiche, fare clic su **Applica**.

5.7. Impostazioni avanzate

Impostare le opzioni avanzate per criteri di protezione, protezione biometrica e prestazioni.

Per aprire Impostazioni avanzate:

1. Passare a
 - **Start > Tutti i programmi > Protector Suite > Control Center**
 - o fare clic con il tasto destro sull'icona nella barra delle applicazioni e selezionare **Avvia Control Center...**
 - oppure passare un dito sul sensore per visualizzare il Biomenu e selezionare **Control Center...** (saltare il passaggio successivo).
2. Eseguire l'autenticazione (passare un dito sul sensore o immettere la password Windows) e fare clic su **Invia**.
3. Passare a **Impostazioni > Impostazioni avanzate**.

5.7.1. Criteri di protezione

Le impostazioni dei criteri di protezione possono essere configurate diversamente per gli amministratori e per gli utenti con privilegi limitati. Selezionare e scegliere **Sì** o **No** per attivare o disattivare un criterio.

Registrazione

- **Registra utente corrente:** consente all'utente attualmente connesso di registrare impronte digitali.
- **Registra altri utenti:** consente ad altri utenti di registrare impronte digitali. Solamente gli utenti con account Windows valido possono essere registrati.

- **Modifica utente corrente:** consente di modificare un passaporto di impronte digitali per l'utente attualmente connesso, ad esempio aggiungere o eliminare delle impronte registrate.
- **Modifica altri utenti:** consente di modificare un passaporto di impronte digitali per qualsiasi utente registrato sul computer, ad esempio aggiungere o eliminare delle impronte registrate.
- **Importa utente corrente:** consente di importare un passaporto di impronte digitali per l'utente attualmente connesso.
- **Importa altri utenti:** consente di importare un passaporto di impronte digitali per qualsiasi utente registrato sul computer.
- **Esporta utente corrente:** consente di esportare un passaporto di impronte digitali per l'utente attualmente connesso.
- **Esporta altri utenti:** consente di esportare un passaporto di impronte digitali per qualsiasi utente registrato sul computer.
- **Elimina utente corrente:** dopo l'autenticazione, consente di eliminare un passaporto di impronte digitali per l'utente attualmente connesso.
- **Elimina altri utenti:** consente di eliminare un passaporto di impronte digitali per qualsiasi utente registrato sul computer. Non viene richiesta alcuna autenticazione prima dell'eliminazione dei passaporti.
- **Rivela password Windows:** consente di rivelare la password Windows dell'utente.
- **Verifica sempre l'utente per l'accesso alle impostazioni:** all'utente viene sempre richiesto di eseguire l'autenticazione quando accede alle impostazioni in Control Center.
- **Accesso per autoregistrazione:** consenti l'accesso mediante l'utilizzo di password agli utenti non registrati con privilegi limitati quando l'accesso tramite password disabilitato per gli utenti con privilegi limitati.

Fingerprint Storage Inspector

- **Usa Fingerprint Storage Inspector:** consente l'utilizzo di Fingerprint Storage Inspector, ovvero gli utenti possono eliminare solo le proprie impronte digitali (ad eccezione dell'ultima; deve essere mantenuta almeno un'impronta registrata).
- **Elimina tutte le impronte digitali:** consente di eliminare tutte le impronte digitali dalla periferica. Per avere effetto, il criterio di utilizzo di Fingerprint Storage Inspector deve essere abilitato.
- **Elimina impronte digitali inutilizzate:** consente di eliminare i record di impronte digitali che non appartengono ad alcun utente registrato localmente, ad esempio utenti di una precedente installazione. Per avere effetto, il criterio di utilizzo di Fingerprint Storage Inspector deve essere abilitato.
- **Elimina impronte digitali di altri utenti:** consente l'eliminazione delle impronte digitali di altri utenti. Tuttavia, per ogni utente, necessario che rimanga almeno un'impronta registrata. (Affinché ci sia possibile, necessario abilitare l'opzione Usa Fingerprint Storage Inspector.)

Accensione protetta

- **Aggiungi impronte digitali all'accensione protetta:** consente di aggiungere le impronte digitali all'accensione protetta durante la registrazione. Se disattivata, le impronte digitali registrati non possono essere utilizzare per l'autenticazione dell'accensione protetta.

5.7.2. Impostazioni biometriche

Protector Suite 2009 può operare a due livelli di protezione. Dalla scelta dipende il livello di accuratezza con cui la scansione di un'impronta digitale deve corrispondere ai campioni registrati.

- **Livello comodo.** Livello di elaborazione biometrica predefinito che mantiene l'equilibrio tra protezione e comodità.
- **Livello sicuro.** Utilizzare questa opzione se la sicurezza è più importante della comodità. A questo livello viene garantita la massima protezione, ma è opportuno ricordare che qui è necessaria una corrispondenza perfetta con il campione registrato, con il possibile passaggio ripetuto del dito sul sensore a seguito di autenticazioni non riuscite.

5.7.3. Calibrazione sensore (facoltativo)

Questa funzione consente di calibrare il sensore di impronte digitali. Deve essere utilizzata quando si verificano problemi nel riconoscimento delle impronte digitali. Con questa funzione non si interferisce con i campioni di impronte digitali registrati o con i dati delle applicazioni.



Importante

Non toccare il sensore durante la calibrazione.

Se la funzione è supportata dal sensore, il pulsante **Calibra sensore** consente di accedere alla finestra di dialogo della calibrazione. Fare clic sul pulsante **Calibra** e attendere che la calibrazione sia terminata. La calibrazione può essere utilizzata quando si ritiene che il sensore non funziona correttamente.

5.7.4. Trusted Platform Module TPM (facoltativo)

Questa pagina viene visualizzata quando viene rilevata un'applicazione di gestione TPM di terze parti. L'inizializzazione TPM abilita l'utilizzo del modulo di protezione TPM da parte della funzionalità Multifattore. Vedere Multifattore per ottenere ulteriori informazioni sui metodi multifattore.

Per inizializzare il modulo TPM:

1. Passare a
 - **Start > Tutti i programmi > Protector Suite > Control Center**
 - o fare clic con il tasto destro sull'icona nella barra delle applicazioni e selezionare **Avvia Control Center...**
 - oppure passare un dito sul sensore per visualizzare il Biomenu e selezionare **Control Center...** (saltare il passaggio successivo).
2. Eseguire l'autenticazione (passare un dito sul sensore o immettere la password Windows) e fare clic su **Invia**.
3. Passare a **Impostazioni > Impostazioni avanzate > TPM**.
4. Fare clic sul pulsante **Inizializza**.
5. Viene visualizzata una finestra di dialogo che informa dell'avvenuta inizializzazione.
6. Fare clic su **OK**.

Capitolo 6. Altri strumenti

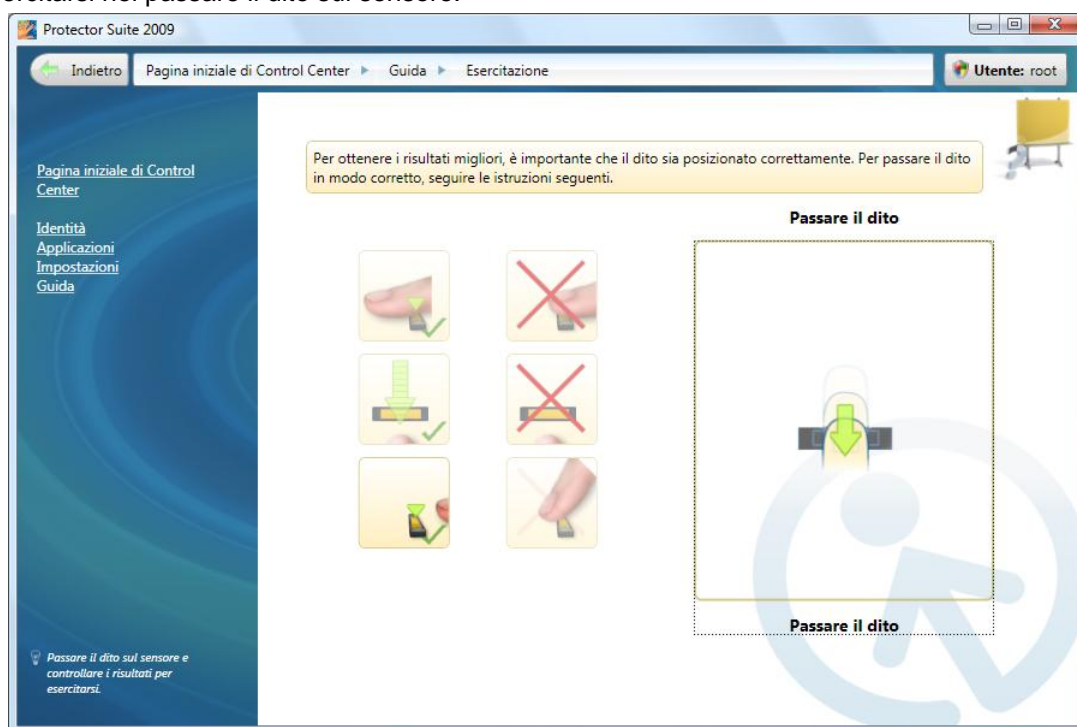
In questa sezione vengono descritti altri strumenti che semplificano l'utilizzo di Protector Suite 2009, come Esercitazione Fingerprint .

6.1. Esercitazione Fingerprint

È estremamente consigliato seguire l'Esercitazione Fingerprint. Durante l'esercitazione vengono visualizzate brevi animazioni che illustrano l'uso corretto o errato del sensore di impronte digitali. È possibile creare i propri campioni di impronte digitali per familiarizzare con le tecniche di scansione.

Per eseguire l'esercitazione:

1. Passare a
 - **Start > Tutti i programmi > Protector Suite > Control Center**
 - o fare clic con il tasto destro sull'icona nella barra delle applicazioni e selezionare **Avvia Control Center...**
 - oppure passare un dito sul sensore per visualizzare il Biomenu e selezionare **Control Center...** (saltare il passaggio successivo).
2. Fare clic sul collegamento **Esercitazione** o eseguire l'autenticazione (passare il dito sul sensore o immettere la password), fare clic su **Invia** e passare a **Guida > Esercitazione**.
3. Visualizzare le animazioni e seguire la procedura di scansione corretta. Sul lato destro è possibile esercitarsi nel passare il dito sul sensore:

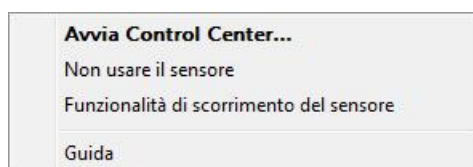


4. Per ottenere il rilevamento corretto delle impronte digitali:

- Posizionare l'ultima falange al centro del sensore.
- Poggiare il dito sul sensore.
- Non sollevare il dito mentre lo si passa sul sensore.
- Non fare oscillare di lato il dito al termine del movimento.
- Provare a creare campioni dell'impronta digitale.

6.2. Icona nella barra delle applicazioni

L'icona Protector Suite 2009 nella barra delle applicazioni indica che il programma è in esecuzione e consente di accedere alle funzioni che non richiedono l'autenticazione tramite impronta. Fare clic con il tasto destro sull'icona per visualizzare il menu:



Elementi nella barra delle applicazioni

- **Avvia Control Center.** Consente di avviare la finestra di dialogo principale di Protector Suite 2009, in cui è possibile gestire la maggior parte delle funzioni e applicazioni e modificare le impostazioni del software.
- **Non usare il sensore/Usa il sensore.** Consente di scollegare temporaneamente la periferica per impronte digitali da Protector Suite 2009 per utilizzarla con un'altra applicazione. Questo comando rende disponibile la periferica solo per la sessione utente corrente. La periferica può essere utilizzata da una sola applicazione per volta.
- **Funzionalità di scorrimento del sensore.** Quando l'opzione Funzionalità di scorrimento del sensore è selezionata, l'icona nella barra delle applicazioni viene modificata e la funzionalità di scorrimento è attiva. Il tasto di scelta rapida non è definito per impostazione predefinita dopo l'installazione di Protector Suite 2009 e deve essere pertanto impostato nelle impostazioni di Scorrimento. Deselezionare la casella per disabilitare lo scorrimento.
- **Guida.** Consente di visualizzare la guida completa di Protector Suite 2009. Per visualizzare la guida sensibile al contesto per una pagina specifica, premere il tasto F1 all'interno della pagina per cui si desidera ricevere informazioni.



Importante

Se si seleziona l'opzione **Non usare il sensore**, non eseguirà alcuna autenticazione delle impronte digitali. Questa funzionalità è disponibile solo per gli utenti avanzati, per esempio gli sviluppatori di altre applicazioni biometriche.

6.3. Utilizzo della Guida

Protector Suite 2009 contiene una guida di sistema in formato HTML.



Suggerimento

È inoltre possibile fare clic con il pulsante destro del mouse sull'icona della barra delle applicazioni e scegliere **Guida** oppure passare un dito sul sensore per visualizzare il Biomenu e scegliere **Guida**.

Per visualizzare la guida contestuale:

- Premere F1 per visualizzare la guida nella pagina per cui si necessita di aiuto.
- 1. Passare a **Start > Tutti i programmi > Protector Suite > Control Center**.
- 2. Fare clic sul collegamento **Guida** o eseguire l'autenticazione (passare il dito sul sensore o immettere la password), fare clic su **Invia** e passare a **Guida > Guida**.

6.4. Schermata introduttiva

La schermata introduttiva viene visualizzata quando si tocca il sensore senza che sia stata ancora registrata alcuna impronta. Contiene un collegamento alla presentazione del prodotto Protector Suite 2009 e uno alla registrazione delle impronte digitali.

Per accedere alla presentazione del prodotto in un secondo momento:

- Passare a
 - **Start > Tutti i programmi > Protector Suite > Control Center**
 - o fare clic con il tasto destro sull'icona nella barra delle applicazioni e selezionare **Avvia Control Center...**
 - oppure passare un dito sul sensore per visualizzare il Biomenu e selezionare **Control Center...** (saltare il passaggio successivo).
- Eseguire l'autenticazione (passare un dito sul sensore o immettere la password Windows) e fare clic su **Invia**.
- Passare a **Guida > Panoramica del prodotto**.

6.5. Infopanel lettore di impronte digitali

Infopanel lettore di impronte digitali contiene informazioni sul sensore e una finestra di prova per la scansione delle impronte digitali. È possibile utilizzare questa finestra di dialogo per ottenere informazioni sul sensore in caso di problemi con l'hardware per comunicazioni con il supporto tecnico.

Per visualizzare Infopanel lettore di impronte digitali:

1. Selezionare **Start > Pannello di controllo**.
2. Fare clic sul **sensore di impronte digitali**. Verrà visualizzata la finestra di dialogo Infopanel lettore di impronte digitali.
 - Selezionare la scheda **Versione** per visualizzare le informazioni sul sensore (tipo di periferica, nome, versione e così via). Per esportare le informazioni in un file di testo, fare clic su **Salva** e scegliere un percorso per il salvataggio del file (come impostazione predefinita FingerprintSensorVersion.txt).

- Selezionare la scheda per il **test del dito** e visualizzare le immagini di test quando si passa il dito sul sensore.
3. Fare clic su **Chiudi** per chiudere la finestra di dialogo.

6.6. Gestione di altri utenti

Un amministratore può gestire gli altri utenti in Protector Suite 2009. È possibile impostare o eliminare un nuovo utente, eliminare, importare o esportare i dati di un utente.

Per gestire altri utenti.

1. Passare a
 - **Start > Tutti i programmi > Protector Suite > Control Center**
 - o fare clic con il tasto destro sull'icona nella barra delle applicazioni e selezionare **Avvia Control Center...**
 - oppure passare un dito sul sensore per visualizzare il Biomenu e selezionare **Control Center...** (saltare il passaggio successivo).
2. Eseguire l'autenticazione (passare un dito sul sensore o immettere la password Windows) e fare clic su **Invia**.
3. Passare a **Identità** e fare clic sul collegamento **Gestisci altri utenti**.

OPPURE

Fare clic sul pulsante dell'utente accanto alla barra di spostamento.
4. Scegliere un utente e l'azione da eseguire utilizzando i pulsanti nel menu.